

《察隅县上察隅镇国土空间总体规划 (2025-2035年)》(草案)

为深入贯彻党的二十大及历次全会精神，深入实施区域协调发展战略，构建特色明显、高质量发展的区域格局和国土空间体系，落实习近平新时代中国特色社会主义思想与“安全、创新、协调、绿色、开放、共享”的发展新理念，落实林芝市“11346”发展战略和察隅县“六区一圈”发展目标，全面统筹镇域国土空间开发保护，引导自然资源开发利用和保护修复，加强管控、优化配置，全面提高镇域国土空间治理体系和治理能力现代化水平，特编制本规划。

一、规划范围和期限

(一) 规划范围

规划范围包括镇域、中心镇区两个空间层次。镇域范围包括20个行政村，面积12520.25平方公里。中心镇区范围北至上察隅小学，南至加油站，东至污水处理厂，西至自来水厂，城镇开发边界面积30.79公顷。

(二) 规划期限

规划期限为2025-2035年，基期年为2024年，近期至2030年，目标年为2035年，远期展望至2050年。

二、规划定位和目标愿景

(一) 发展定位

国土空间发展的总体定位：国土与绿色双屏障，县域冰川秘境原乡小镇，藏东南沿边农牧产业基地。综合考虑察隅战略定位和发展基础，打造绿海冰川，农牧小镇。

（二）规划指标

落实察隅县国土空间总体规划分解传导的指标，围绕乡镇发展实际，确定主要规划指标。具体详见下表。

表 1 主要规划指标一览表

编号	指标项	基期年	规划近期年 (2024年)	规划目标年 (2035年)
1	生态保护红线面积(公顷)	1140361.03	≥1140361.03	≥1140361.03
2	永久基本农田保护面积(公顷)	951.96	≥951.96	≥951.96
3	耕地保有量(公顷)	1086.21	≥1086.21	≥1086.21
4	城乡建设用地面积(公顷)	502.1775	490	476.78
5	城镇开发边界规模(公顷)	30.791	30.791	30.791
6	村庄建设边界规模(公顷)	492.1125	476	445.99
7	常住人口规模(万人)	0.35	0.45	0.6
8	常住人口城镇化率(%)	10.68	15	24.8

三、国土空间总体格局

（一）严格落实底线管控。耕地和永久基本农田。落实永久基本农田保护面积 951.96 公顷，镇域耕地保有量不低于 1086.21 公顷。永久基本农田一经划定，任何单位和个人不得擅自占用，

或者擅自改变用途；除法律规定的能源、交通、水利、军事设施等国家重点建设项目选址无法避让的外，其他任何建设都不得占用，坚决防止永久基本农田“非农化”。**生态保护红线**。落实生态保护红线面积 11403.61 平方千米，占镇域国土面积 91.08%，生态保护红线管控范围内有限人为活动，涉及新增建设用地审批的，在报批农用地转用、土地征收时，附自治区人民政府出具符合生态保护红线内允许有限人为活动的认定意见；不涉及新增建设用地的，按有关规定进行管理，无明确规定的由自治区人民政府制定具体监管办法。涉及自然保护地的，应征求林业和草原主管部门或自然保护地管理机构意见。**城镇开发边界**。至 2035 年，落实城镇开发边界总面积 30.79 公顷，占国土总面积 0.0025%，为集中建设区。强化城镇开发边界对开发建设行为的刚性约束作用，防止城镇盲目扩张和无序蔓延。未经依法批准，不在城镇开发边界外设立各类开发区和城镇新区。城镇建设和发展应避让地质灾害风险区、蓄泄洪区等不适宜建设区域。**村庄建设边界**。至 2035 年，划定村庄建设边界 445.99 公顷，占镇域面积 0.036%。村庄建设边界内采用“用途准入+指标控制”的方式进行管理，村庄建设边界内起到重点发展村庄的布局和导向作用。

(二) 优化国土空间总体格局。充分考虑自然环境禀赋、城镇发展基础，统筹发展与安全、开发与保护，构建“一主一副两轴线，三屏三区四廊道”的国土空间开发保护总体格局。

一主：中心集镇综合服务核

一副：上察隅镇发展副中心

两轴：G219 边境城镇发展轴、 Y004 次要镇村发展轴

三屏：布惹嘎热山脉生态屏障、岗日噶布山脉生态屏障、本格拉山生态屏障；

三区：布宗特色农牧区、中部种植主产区、南部农牧区

四廊道：贡日嘎布曲生态廊道、送玉曲弄生态廊道、阿扎曲生态廊道、素苦曲生态廊道。

四、农业空间

(一) 构建农业生产格局。构建“两带三区”的农业空间格局，两带即 G219 沿线沟域农牧带与 Y004 沿线沟域农牧带；三区为北部布宗特色农牧区，主要为布宗片区，主要为青稞等粮食种植、茶叶等特色产业区；中部种植主产区为耕地园地主要集中区，以粮食种植、茶叶、蔬菜、药材等为主；南部特色农牧区，充分保障青稞、水稻、玉米、小麦、大豆、花生、荞粮、鸡爪谷等等高原特色种植。

(二) 推动一二三产业融合发展。推动特色农牧业加快发展，引导高原特色农牧产业向优势地区集聚，充分保障青稞、水稻、

玉米、小麦、大豆、花生、青稞、荞粮、鸡爪谷等等高原特色农产品生产空间，依托农畜资源，形成高原特色农牧产品加工商贸物流体系，各村预留加工企业用地，着力培育一批特色农产品加工龙头企业；结合高原特色风貌、农牧特色资源，完善文旅接待、商业服务设施，推动一二三产业融合发展。

（三）农村土地综合整治。加强高标准农田建设。以节水灌溉改造为主要内容，通过提档升级打造“高产稳产、田块平整、土壤肥沃、排灌方便、道路通畅、生态良好”的高标准农田，实现节水、节地，完善农田基础配套设施，进一步提高农业机械化耕作水平，促进土地规模经营和现代农业发展，大力实施山水林田综合整治，完善农田基础设施，增强抵御自然灾害的能力，全面提高农田质量、增加有效耕地面积、改善生态环境。保障园地及农业设施建设用地。结合村庄搬迁，对村庄分散、零星的居民点，通过村庄改造、归并和再利用，整治后的土地优先保障林果基地建设、畜禽养殖农业设施用地。

五、生态空间

（一）构建“一廊多支三屏障”的生态保护格局。依托森林、草原、荒漠、湿地、河流、冰川等高原生态系统资源禀赋，明确重要生态廊道、屏障和网络，维护生态安全和生物多样性，构建“一廊多支三屏障”的生态安全格局。主廊道：贡日嘎布曲生态廊道；支廊道：送玉曲弄生态廊道、阿扎曲生态廊道、素苦曲生

态廊道等多个沟渠生态廊道。三屏：布惹嘎热山脉生态屏障、岗日噶布山脉生态屏障、本格拉山生态屏障。

（二）加强生物多样性保护。严格管控生物多样性优先区，重点保护旗舰物种；保护栖息地与迁徙通道，消除阻隔，建设迁徙廊道。

（三）生态修复。生态保育以保护为主，禁止破坏。水体修复贡日嘎布曲等，工程与生物结合提高防洪。湿地恢复，建设保护区，重点补水净水。森林推进天然林保护、植树造林。草地布宗片区休牧轮牧，实现草畜平衡。水土保持治理沟谷，营造水保林，采用柔性护坡防治流失。

（四）实现生态产品价值转换。通过森林、草原、湿地修复和农田改造提升碳汇；发展林下经济与生态旅游，转化生态价值；完善补偿机制，加大转移支付，建立监测评价和确权登记制度。

六、城乡空间

（一）人口规模与城镇化水平。规划至 2035 年，上察隅镇常住人口为 6040 人，中心镇区实际服务人口约为 1500 人，其中，本地常住人口约 1100 人，旅游折算人口约 400 人。城镇化率 24.8%。

（二）镇村体系结构。构建“1+29+14”的三级镇村体系，即 1 个中心镇区，29 个中心村，14 个基层村。以镇政府所在地作为中心镇区，各行政村村委会所在地作为中心村，其他保留的农村居民点作为自然村。

（三）农村居民点分类。行政村分级分类：分类有序推进乡村发展根据不同区域、不同类型村庄的发展基础和演变规律，分类有序推进村庄发展，划分城郊融合类村庄 1 个，守土固边类村庄 16 个，特色保护类村庄 3 个。居民点分类引导：根据居民点发展基础与资源禀赋，综合考虑县域村庄搬迁、安置总体思路，将居民点分为提升型、稳定型，其中提升型 22 个，稳定型 19 个。

（四）产业空间布局。按照农业集中、工业集中、服务业集中的产业实施路径，未来全镇的产业布局形成“一心、两轴、三片”的空间格局。一心：上察隅镇区。全镇政治、经济、文化中心，重点完善相关公共设施，补充发展旅游服务、商业、农业科研、物流贸易、生态居住等产业；两轴：以 G219、Y004 为基础，以镇区为中心，引领上察隅特色旅游业和农牧业的沟域经济发展带；三大产业发展片区：北部布宗特色农牧区、中部种植主产区、南部特色农牧区。

（五）集约利用城乡建设用地。合理分配城乡建设用地，村庄新增建设用地按照新增人口人均 200 平方米的预留指标，至规划期末，村庄建设用地 445.99 公顷。

七、国土空间支撑体系

（一）构建综合交通体系。建设航空应急救援基地；完善国省干线、县乡道骨架网，提升乡镇及对外连通性；构建“多站合一”的镇村客运物流体系，设置自驾营地及村级综合服务点。

（二）优化公共服务设施配置。按“镇-中心村-自然村”三级配置公共管理、医疗、教育、文化、体育、社会福利、农业生产及商业服务设施；完善应急管理设施。

（三）强化市政基础设施保障。建设供水、电力、通信、燃气、污水及环卫设施，推进垃圾分类与资源利用。

（四）提高安全韧性应急能力。按标准设防抗震、防洪；构建镇村两级卫生防疫体系；强化地质灾害避让与治理；建立综合防灾应急指挥系统、应急通道及避难场所，配置消防设施，保障生命线工程。

八、镇政府驻地规划

（一）布局优化。中心镇区向南拓展，优化用地布局。完善公园、防护绿地系统，建设开敞空间。规划至 2035 年建设用地总规模 30.79 公顷。其中居住用地 2.63 公顷，占比 8.55%；公共管理与公共服务用地 8.53，占比 27.7%；商业服务业用地 7.7 公顷，占比 25.04%；仓储用地 0.57，占比 1.85%；交通运输用地 6.71 公顷，占比 21.79%；公用设施用地 0.03，占比 0.11%；绿地与开敞空间用地 3.12，占比 10.13%。构建“两横三纵”道路骨架，完善停车设施和“多站合一”的综合服务站。

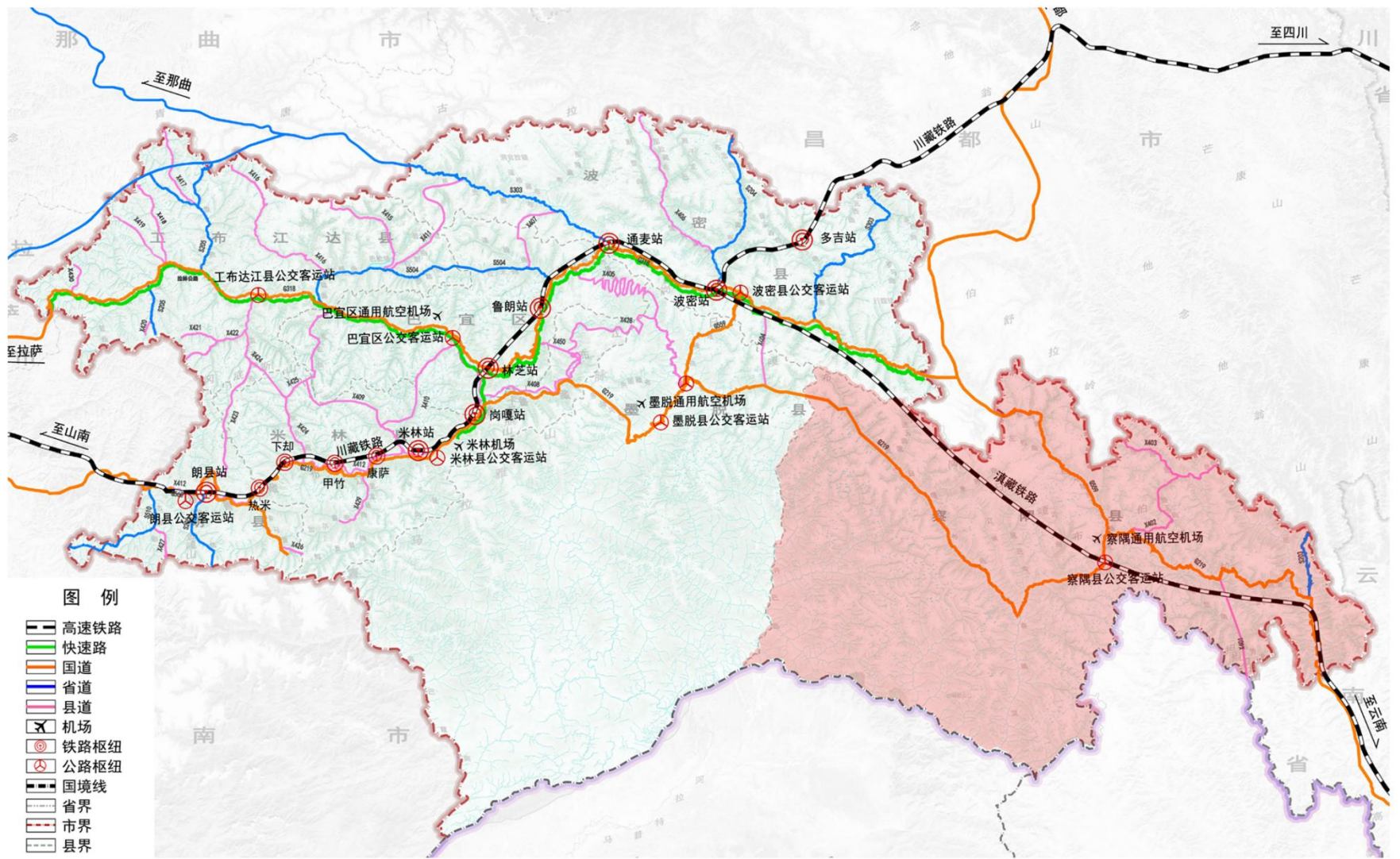
（二）四线管控。落实蓝线、紫线、绿线、黄线相关保护措施，禁止违规建设。

（三）完善相关设施。完善给排水、电力、电信、燃气及环卫系统，推进垃圾分类与垃圾收运处理。明确抗震、防洪标准；加强地质灾害监测与群测群防；结合开敞空间设置应急避难场所。

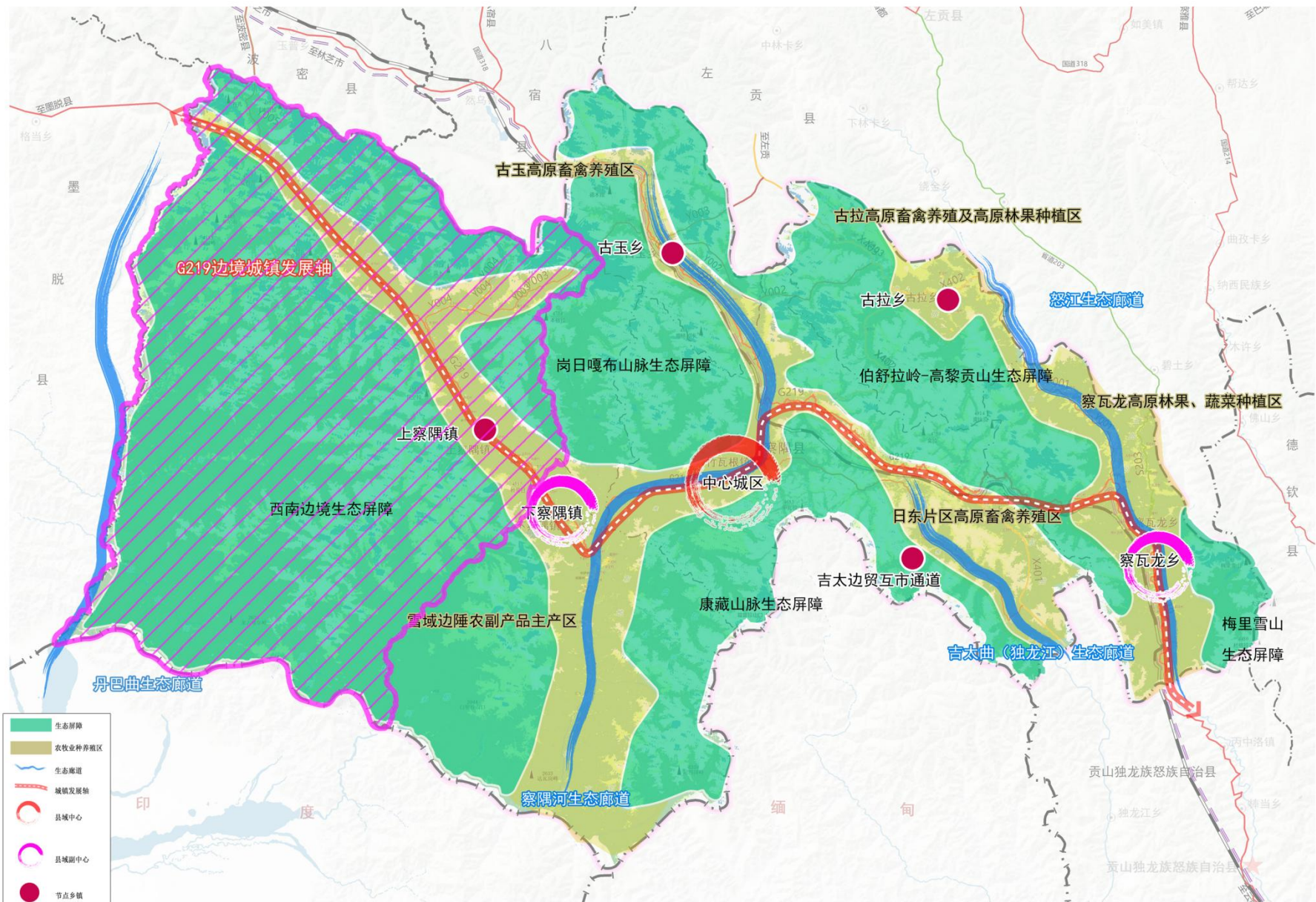
附图

01. 区位图
02. 镇域国土空间总体格局图
03. 镇域国土空间控制线规划图
04. 镇域村庄布点规划图
05. 镇区功能分区规划图
06. 镇区国土空间用地规划图

01-区位分析图

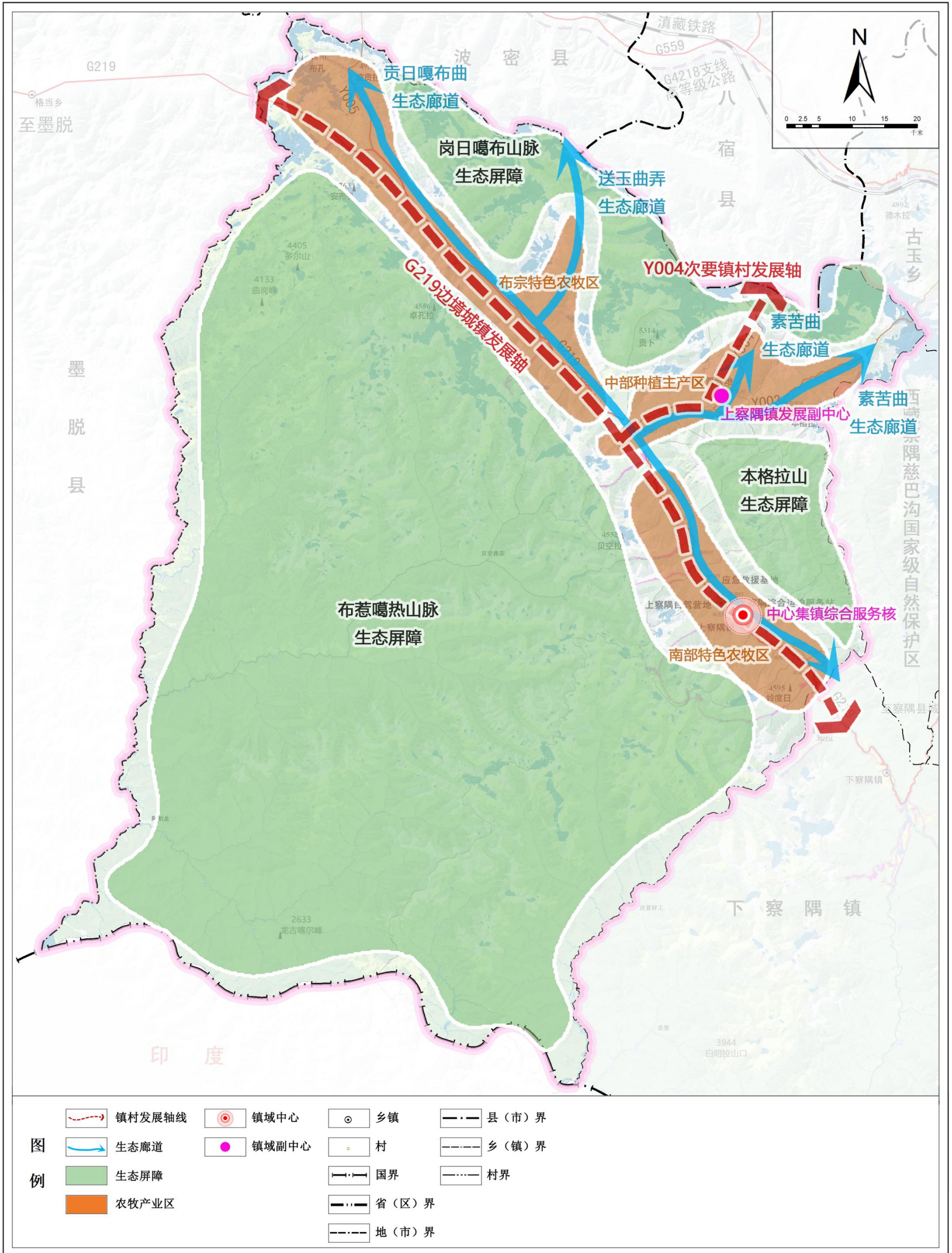


▲ 察隅县在林芝市的区位



▲ 上察隅镇在县域空间结构中的区位

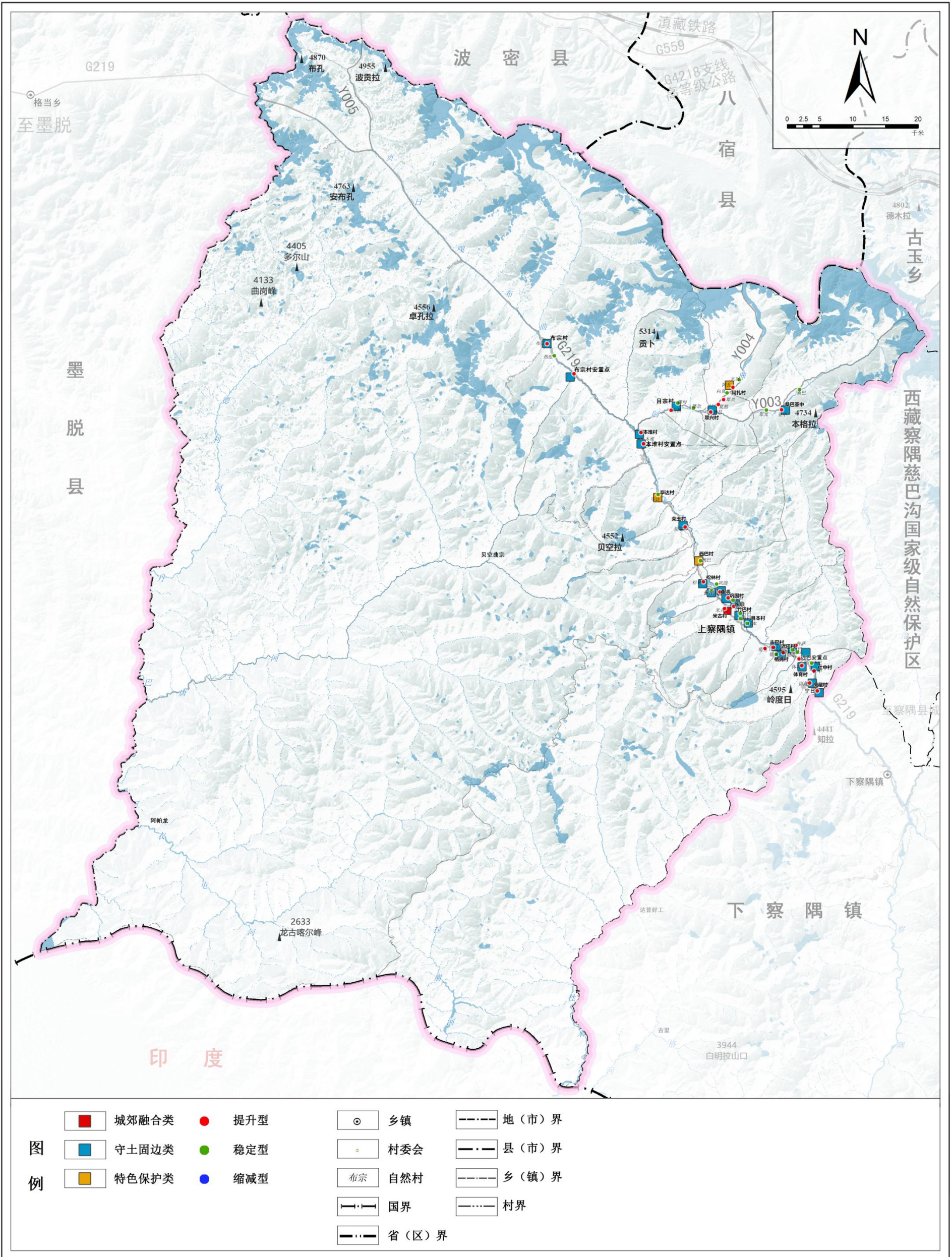
02-镇域国土空间总体格局图



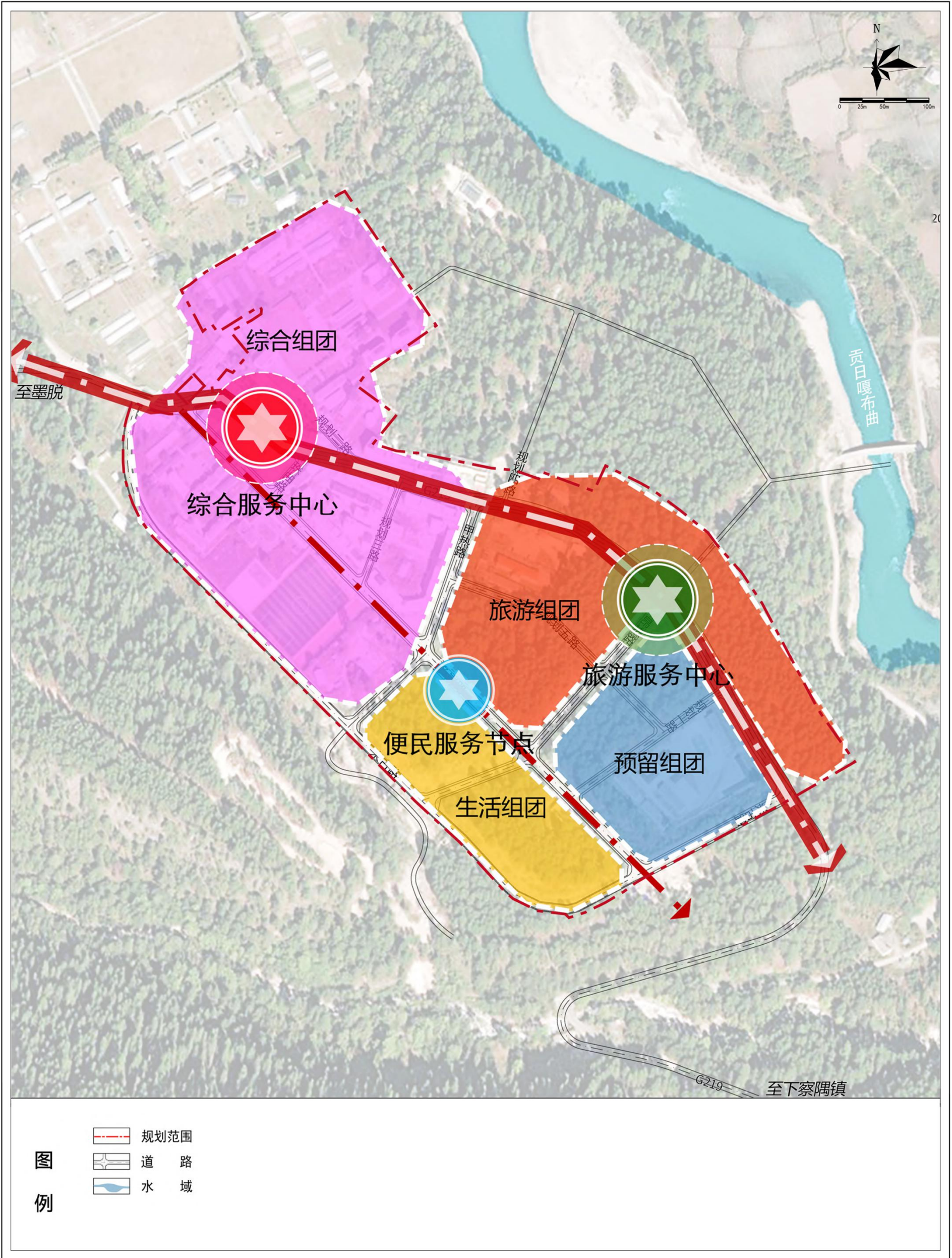
03-镇域国土空间控制线规划图



04-镇域村庄布点规划图



05-镇区功能分区规划图



06-镇区国土空间用地规划图

