

《察隅县古拉乡国土空间总体规划 (2025-2035年)》草案

为深入贯彻党的二十大及历次全会精神，深入实施区域协调发展战略，构建特色明显、高质量发展的区域格局和国土空间体系，落实习近平新时代中国特色社会主义思想与“安全、创新、协调、绿色、开放、共享”的发展新理念，落实林芝市“11346”发展战略和察隅县“六区一圈”发展目标，全面统筹乡域国土空间开发保护，引导自然资源开发利用和保护修复，加强管控、优化配置，全面提高乡域国土空间治理体系和治理能力现代化水平，特编制本规划。

一、规划范围和期限

(一) 规划范围。规划范围包括乡域、集乡两个空间层次。乡域范围包括8个行政村，面积2073.57平方公里。集乡范围北至加油站，南至乡政府，东至昂曲，西至X402，规划范围20.51公顷。

(二) 规划期限。规划期限为2025-2035年，基期年为2024年，近期待2030年，目标年为2035年，远期展望至2050年。

二、规划定位和目标愿景

(一) 发展定位。国土空间发展的总体定位：县域经济、文化和旅游服务节点，高原农牧风光旅游原乡小乡，特色农牧业种养基地，目标打造为怒畔牧场，石榴小乡。

(二) 规划指标。落实察隅县国土空间总体规划分解传导的指标，围绕乡乡发展实际，确定主要规划指标。具体详见下表。

表 1 主要规划指标一览表

编号	指标项	基期年	规划近期年 (2030 年)	规划目标年 (2035 年)
1	生态保护红线 面积 (公顷)	14003.41	≥ 14003.41	≥ 14003.41
2	永久基本农田 保护面积 (公顷)	316.95	≥ 316.95	≥ 316.95
3	耕地保有量 (公顷)	483.10	≥ 480.18	≥ 480.18
4	城乡建设用地 面积 (公顷)	282.26	290	310
5	村庄建设边界 规模 (公顷)	80.1286	80	80
6	常住人口规模 (万人)	0.19	0.18	0.13
7	常住人口城镇 化率 (%)	10.44	20	53

三、国土空间总体格局

（一）严格落实底线管控。耕地和永久基本农田。落实永久基本农田保护面积 316.95 公顷，乡域耕地保有量不低于 480.18 公顷。永久基本农田一经划定，任何单位和个人不得擅自占用，或者擅自改变用途；除法律规定的能源、交通、水利、军事设施等国家重点建设项目选址无法避让的外，其他任何建设都不得占用，坚决防止永久基本农田“非农化”。生态保护红线。落实生态保护红线面积 140.04 平方公里，占乡域国土面积 6.75%，生态保护红线管控范围内有限人为活动，涉及新增建设用地审批的，在报批农用地转用、土地征收时，附自治区人民政府出具符合生态保护红线内允许有限人为活动的认定意见；不涉及新增建设用地的，按有关规定进行管理，无明确规定的由自治区人民政府制定具体监管办法。涉及自然保护地的，应征求林业和草原主管部门或自然保护地管理机构意见。村庄建设边界。至 2035 年，划定村庄建设边界 80.1 公顷，占乡域面积 0.04%。村庄建设边界内采用“用途准入+指标控制”的方式进行管理，村庄建设边界内起到重点发展村庄的布局和导向作用。

（二）优化国土空间总体格局。充分考虑自然环境禀赋、乡镇发展基础，统筹发展与安全、开发与保护，构建“一核两轴两片区，一廊多支三屏障”的国土空间开发保护总体格局。

一核： 集镇综合服务核

两轴： X402 主要乡村发展轴、X403 次要乡村发展轴

两片区： 西部河谷农牧区、东部怒江干热河谷农牧区

一廊： 怒江生态主廊道

三屏障： 伯舒拉岭、亚西巴布、窝比拉等生态屏障。

四、农业空间

（一）构建农业生产格局。 构建“两带两区”的农业空间格局。两带为沿 X402 及沿 X403 农牧产业带，两区为西部河谷农牧区和东部怒江干热河谷农牧区。西部河谷农牧区主要为沙堆、沙美片区，主要发展青稞、小麦等粮食种植区，牦牛、藏（生）猪等畜禽养殖，以及林下资源采集等特色农业；东部怒江干热河谷农牧区在粮食种植、畜禽养殖、林下采集基础上，发展石榴、核桃等林果种植基地。

（二）推动一二三产业融合发展。 保障青稞、玉米、石榴、核桃等高原特色农产品生产空间，培育牦牛、藏猪等特色养殖业，推进“水电+旅游”融合，推动产业融合发展。

（三）农村土地综合整治。 保障园地及农业设施建设用地。结合原龙日村等已搬迁村庄及拟规划搬迁的觉布如村、关龙村、安巴村等村开展村庄建设用地土地整治，整治后的土地优先保障林果基地建设、畜禽养殖农业设施用地。**加强高标准农田建设。** 重点对关龙、安巴、觉布如等村耕地进行整治，以平整土地、改良土壤、建设灌溉和排水设施、修建田间道路、完善农田防护与

生态环境保护体系、配套农田输配电设施等为主要内容，通过提档升级打造高标准农田。

五、生态空间

（一）构建“一廊多支三屏障”生态保护格局。依托森林、草原、湿地、河流、冰川等生态系统，构建怒江生态主廊道及多条支流生态廊道，保护伯舒拉岭、亚西巴布、窝比拉三个生态屏障。

（二）加强生物多样性保护。严格管控生物多样性优先区，重点保护旗舰物种；保护栖息地与迁徙通道，建设迁徙廊道；完善迁地保护。

（三）生态修复。实施水生态修复、湿地质量提升、森林质量提升、草地质量提升、水土保持治理等工程。

（四）实现生态产品价值转换。通过森林、草原、湿地修复和农田改造提升碳汇；发展林下经济与生态旅游，完善生态补偿机制。

六、城乡空间

（一）人口规模及城镇化水平预测。规划至2035年，全域常住人口约为1320人，城镇化率为53%。集镇实际管理人口约为700人，其中，本地常住人口约400人，旅游折算人口约300人。

（二）乡村体系结构。构建“1+8+18”的三级乡村体系，即1个集镇、8个中心村、18个基层村。推进搬迁撤并类村庄的搬迁工作。

（三）农村居民点分类。行政村分级分类。分类有序推进乡村发展根据不同区域、不同类型村庄的发展基础和演变规律，划分集聚提升类村庄 1 个，搬迁撤并类村庄 3 个，保留改善类（其他类）4 个，村庄分类结果详见附表。**居民点分类引导。**根据居民点发展基础与资源禀赋，综合考虑县域村庄搬迁、安置总体思路，将居民点分为提升型 15 个，稳定型 12 个，撤并型 16 个。

（四）产业空间布局。形成“一心、两带、两区”产业格局。一心为集镇综合服务核；两带为 X402、X403 干热河谷沟域产业发展带；两区为西部河谷农牧区和东部怒江干热河谷农牧区。

（五）集约利用城乡建设用地。合理分配城乡建设用地，至规划期末，村庄建设用地 80.1 公顷。

七、国土空间支撑体系

（一）构建综合交通体系。打通 X402 东延、X403 西延等对外通道，建设 Y001、Y002 连接察瓦龙、古玉方向，提升县乡道通达性，构建“多站合一”的乡乡综合服务站。

（二）优化公共服务设施配置。按“集乡-中心村-自然村”三级配置公共管理、医疗、教育、文化、体育、社会福利、农业生产及商业服务设施；完善应急管理设施。

（三）强化市政基础设施保障。建设供水、电力、通信、燃气、污水及环卫设施，推进垃圾分类与资源利用。

（四）提高安全韧性应急能力。按标准设防抗震、防洪；构建乡村两级卫生防疫体系；强化地质灾害避让与治理；建立综合防灾应急指挥系统、应急通道及避难场所，配置消防设施，保障生命线工程。

八、集镇规划

（一）布局优化。集镇沿中心街两侧拓展，优化用地布局。完善公园、防护绿地系统。规划至 2035 年建设用地 19.13 公顷。其中居住用地 3.46 公顷，占比 18.09%；公共管理与公共服务用地 3.55，占比 18.56%；商业服务业用地 4.1 公顷，占比 21.43%；仓储用地 0.79，占比 4.11%；工业用地 6.7 公顷，占比 5.51%；交通运输用地 4.3 公顷，占比 22.5%；公用设施用地 0.1 公顷，占比 0.51%；绿地与开敞空间用地 2.32，占比 12.12%；特殊用地 0.45 公顷，占比 2.33%；构建四条纵向道路为主体的道路网络，完善停车设施和“多站合一”的综合服务站。

（二）四线管控。落实蓝线、紫线、绿线、黄线相关保护措施，禁止违规建设。

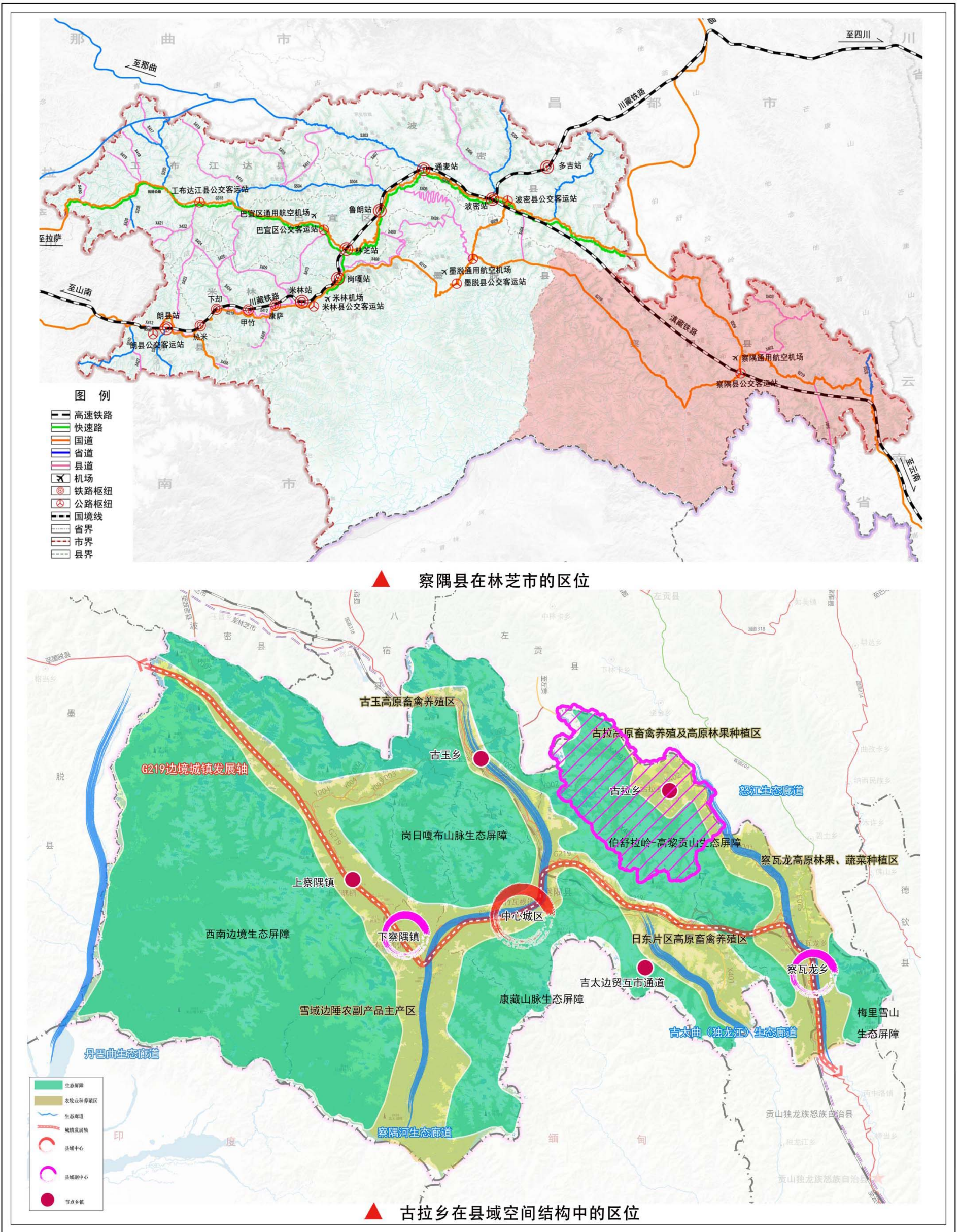
（三）完善相关设施。完善给排水、电力、电信、燃气及环卫系统。明确抗震、防洪标准；加强地质灾害监测与群测群防；结合公园、广场、体育场等设置应急避难场所。

附图：

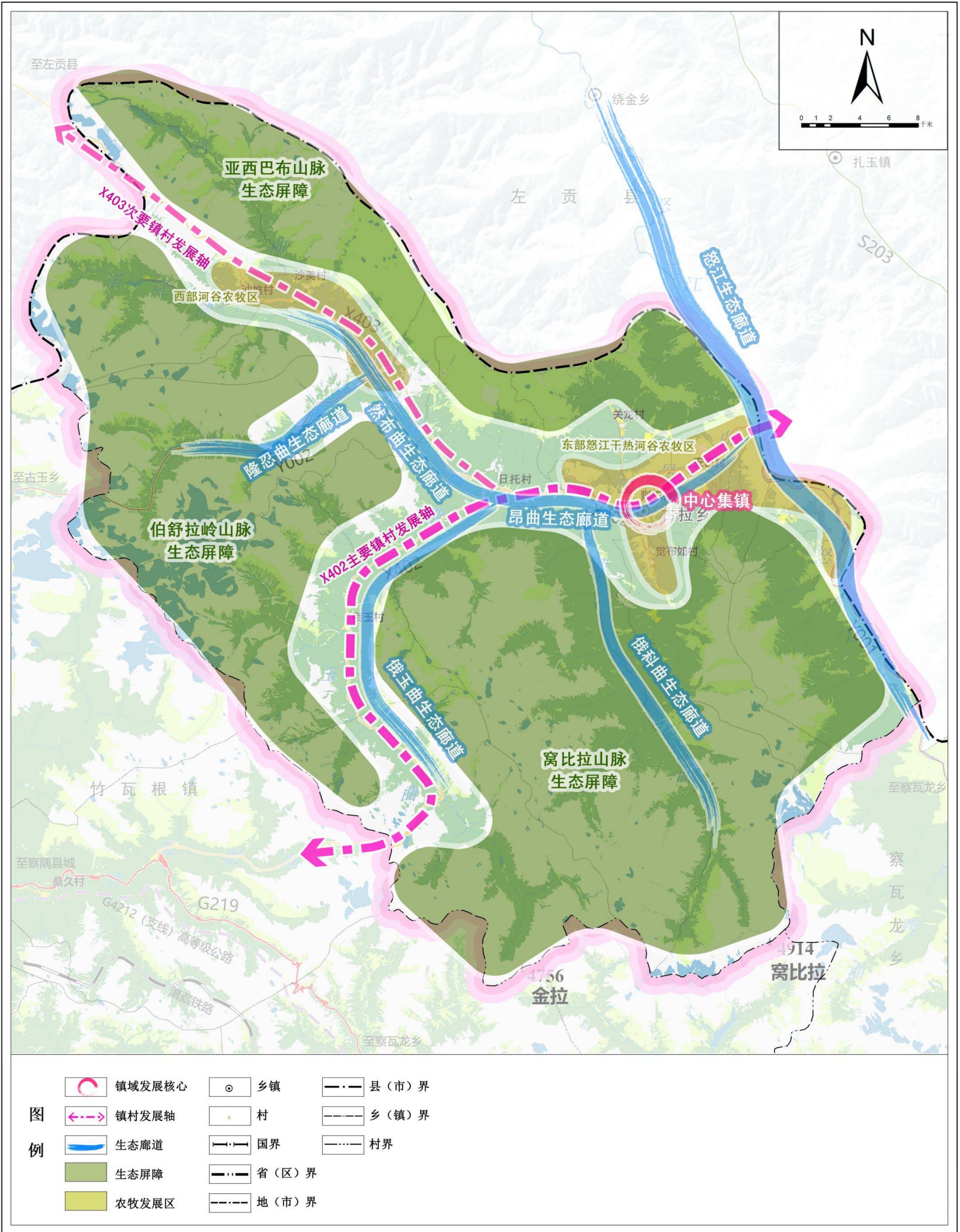
01. 区位图

02. 乡域国土空间总体格局图
03. 乡域国土空间控制线规划图
04. 乡域村庄布点规划图
05. 乡域综合交通规划图
06. 集镇国土空间用地规划图

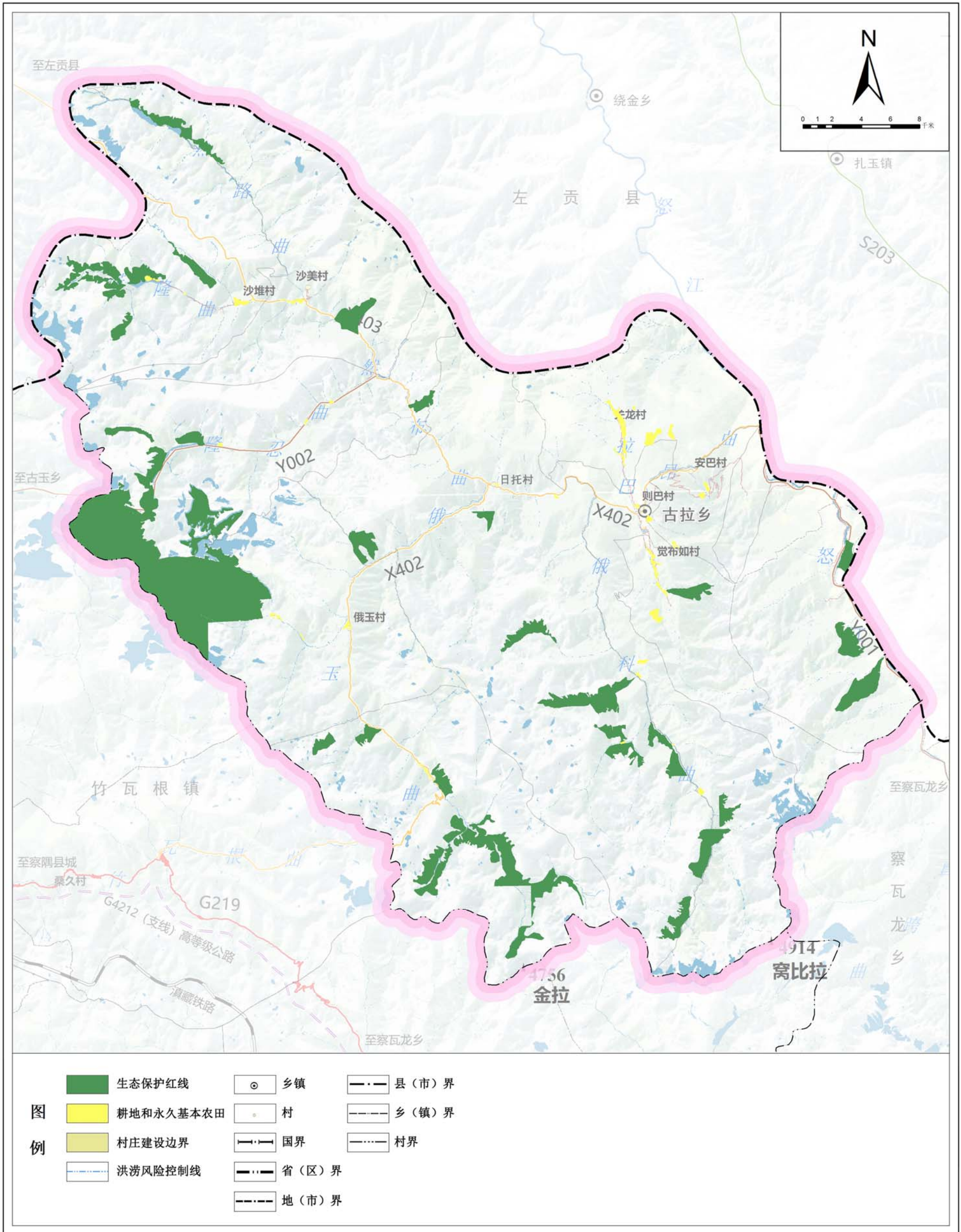
01-区位分析图



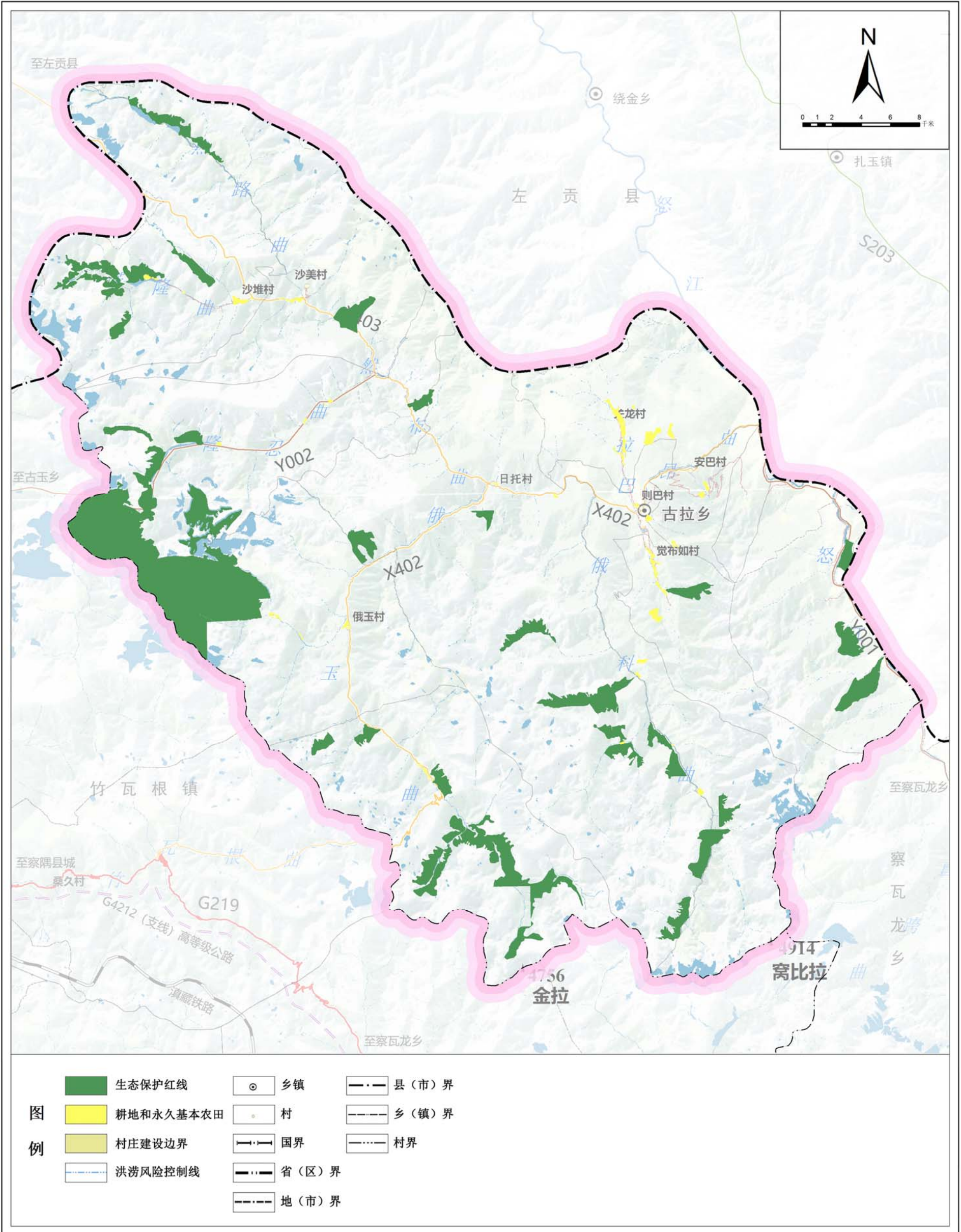
02-乡域国土空间总体格局图



03-乡域国土空间控制线规划图



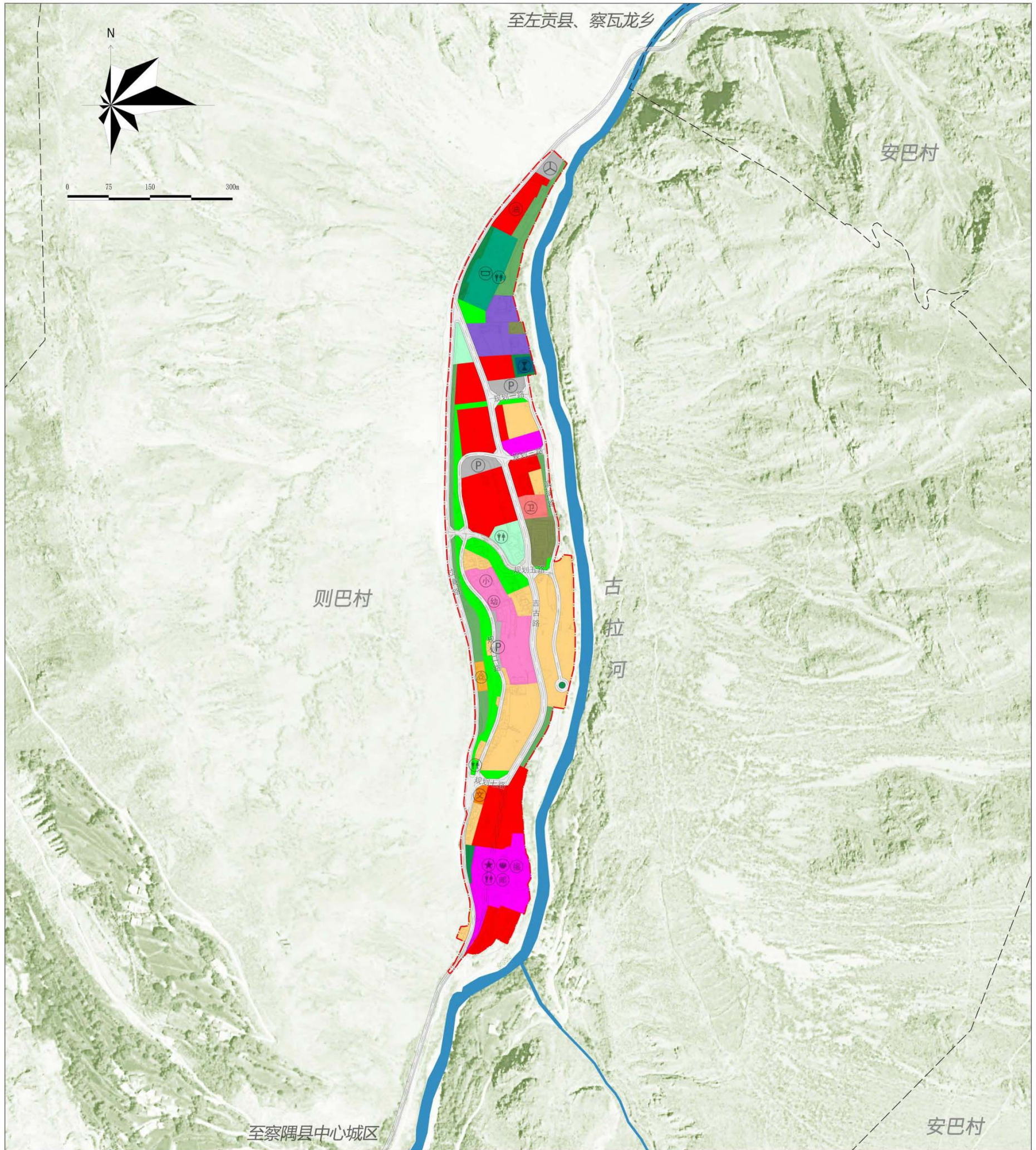
04-乡域村庄布点规划图



05-乡域综合交通规划图



06-集镇国土空间用地规划图



用地性质			配套设施			规划范围	
农村宅基地	医疗卫生用地	公园绿地	小学	党政机关	邮政局所	村庄建设边界	村级行政边界
商业用地	农村社区服务设施用地	防护绿地	幼儿园	游客服务中心	公共厕所		
机关团体用地	一类物流仓储用地	广场用地	医疗设施	社会停车场			
文化用地	公用设施用地	特殊用地	文化设施	长途客运站			
教育用地	交通场站用地	陆地水域	体育设施	污水处理厂			
体育用地	城镇道路用地	林地	村委会	消防站			