

《察隅县古玉乡国土空间总体规划 (2025-2035年)》草案

为深入贯彻党的二十大及历次全会精神，深入实施区域协调发展战略，构建特色明显、高质量发展的区域格局和国土空间体系，落实习近平新时代中国特色社会主义思想与“安全、创新、协调、绿色、开放、共享”的发展新理念，落实林芝市“11346”发展战略和察隅县“六区一圈”发展目标，全面统筹乡域国土空间开发保护，引导自然资源开发利用和保护修复，加强管控、优化配置，全面提高乡域国土空间治理体系和治理能力现代化水平，特编制本规划。

一、规划范围和期限

(一)规划范围。规划范围包括乡域、集镇两个空间层次。乡域范围包括7个行政村，面积2051.36平方公里。集镇范围北至古井党群中心，南至岔路口，东至派出所，西至污水处理厂，面积约15.34公顷。

(二)规划期限。规划期限为2025-2035年，基期年为2024年，近期至2030年，目标年为2035年，远期展望至2050年。

二、规划定位和目标愿景

(一)发展定位。国土空间发展的总体定位：察隅县对接川藏经济带的门户乡镇，雪域原乡小镇，滇藏通道旅游节点，高原特色农牧产品原产地。目标打造为冰雪德姆拉，滇藏桃花源。

(二)规划指标。落实察隅县国土空间总体规划分解传导的指标，围绕乡镇发展实际，确定主要规划指标。具体详见下表。

表 1 主要规划指标一览表

编号	指标项	基期年	规划近期年 (2030年)	规划目标年 (2035年)
1	生态保护红线面积 (公顷)	56987.48	≥ 56987.48	≥ 56987.48
2	永久基本农田保护面积 (公顷)	423.87	≥ 423.87	≥ 423.87
3	耕地保有量 (公顷)	522.03	≥ 522.03	≥ 522.03
4	城乡建设用地面积 (公顷)	119.9693	110	105.2
5	村庄建设边界规模 (公顷)	119.9693	100	105.2
6	常住人口规模 (万人)	0.26	0.27	0.29
7	常住人口城镇化率 (%)	9.2	20	38.5

三、国土空间总体格局

(一)严格落实底线管控。耕地和永久基本农田。落实永久基本农田保护面积 423.87 公顷，乡域耕地保有量不低于 522.03

公顷。永久基本农田一经划定，任何单位和个人不得擅自占用，或者擅自改变用途；除法律规定的能源、交通、水利、军事设施等国家重点建设项目选址无法避让的外，其他任何建设都不得占用，坚决防止永久基本农田“非农化”。**生态保护红线**。落实生态保护红线面积 569.87 平方公里，占乡域国土面积 27.78%，生态保护红线管控范围内有限人为活动，涉及新增建设用地审批的，在报批农用地转用、土地征收时，附自治区人民政府出具符合生态保护红线内允许有限人为活动的认定意见；不涉及新增建设用地的，按有关规定进行管理，无明确规定的由自治区人民政府制定具体监管办法。涉及自然保护地的，应征求林业和草原主管部门或自然保护地管理机构意见。**村庄建设边界**。至 2035 年，划定村庄建设边界 105.2 公顷，占乡域面积 0.05%。村庄建设边界内采用“用途准入+指标控制”的方式进行管理，村庄建设边界内起到重点发展村庄的布局和导向作用。

（二）优化国土空间总体格局。充分考虑自然环境禀赋、乡镇发展基础，统筹发展与安全、开发与保护，构建“**一核一廊，两轴两区三屏障**”的国土空间开发保护总体格局。

一核： 集镇综合服务核

一廊： 桑昂曲生态廊道

两轴： G559 主要乡村发展轴、Y003 次要乡村发展轴

两区： 中部农牧主产区、南部罗马村特色农牧区

三屏障： 南桥拉卡山、德姆拉山、泽季拉山生态屏障。

四、农业空间

（一）构建农业生产格局。构建“两带两区”的农业空间格局。两带为沿桑昂曲及沿左拉曲农牧产业带，两区为中部种植主产区和南部农牧区。中部种植主产区主要为博学、然乌学、古井、巴依、玉和等片区，主要发展青稞、小麦、土豆等粮食以及苹果、桃子、核桃等水果坚果种植，以及林下资源采集等特色农业；南部农牧区在粮食、水果坚果种植、林下采集基础上，发展以牦牛、黄牛、藏（生）猪为主畜牧养殖和桃花节为代表的文旅融合发展。

（二）推动一二三产业融合发展。保障青稞、小麦、土豆、苹果、核桃等高原特色农产品生产空间，培育牦牛、藏猪等特色养殖业，推进“水电+旅游”融合，推动产业融合发展。

（三）农村土地综合整治。农用地整治工程。重点对博学村、然乌学村、巴依村、玉和村、布玉村、罗马村等村庄农田，以节水灌溉改造为主要内容，通过提档升级打造高标准农田，大力实施山水林田综合整治，完善农田基础设施，增强抵御自然灾害的能力，全面提高农田质量、增加有效耕地面积、改善生态环境。**农村建设用地整治工程。**对村庄分散、零星的居民点，通过村庄改造、归并和再利用，使农村居民点逐步集中、集约。

五、生态空间

（一）构建“一廊多支三屏障”生态保护格局。依托森林、草原、湿地、河流、冰川等生态系统，构建桑昂曲生态廊道及多条支流生态廊道，保护南桥拉卡山、德姆拉山、泽季拉山三个生态屏障。

（二）加强生物多样性保护，严格管控生物多样性优先区，重点保护旗舰物种；保护栖息地与迁徙通道，建设迁徙廊道；完善迁地保护。

（三）生态修复。实施水生态修复、湿地质量提升、森林质量提升、草地质量提升、水土保持治理等工程。

（四）实现生态产品价值转换。通过森林、草原、湿地修复和农田改造提升碳汇；发展林下经济与生态旅游，完善生态补偿机制。

六、城乡空间

（一）人口规模及城镇化水平预测。规划至 2035 年，全域常住人口约为 2860 人，集镇实际服务管理人口约为 1100 人，其中，本地常住人口约 900 人，旅游折算人口约 200 人。城乡化率达到约 38.5%。

（二）乡村体系结构。构建“1+7+21”的三级乡村体系，即 1 个集镇、7 个中心村、21 个自然村。推进零散牧民异地搬迁工作。

（三）农村居民点分类。行政村分级分类。分类有序推进乡村发展根据不同区域、不同类型村庄的发展基础和演变规律，划

分集聚提升类村庄 1 个，特色保护类村庄 3 个，保留改善类（其他类）3 个。居民点分类引导。根据居民点发展基础与资源禀赋，综合考虑县域村庄搬迁、安置总体思路，将居民点分为提升型、稳定型、撤并型，其中提升型 7 个，稳定型 14 个。

（四）产业空间布局。形成“一心、两区、多节点”的空间格局。一心：古玉乡集镇。全乡政治、经济、文化、旅游服务中心，重点完善相关公共设施，补充发展旅游服务、商业、农业科研、物流贸易、生态居住、农特产品加工等产业；两区：中部农牧主产区、南部罗马村特色农牧区；多节点：各个乡村的畜牧业和粮食种植、林下采集等节点以及冰川旅游等旅游节点。

（五）集约利用城乡建设用地。合理分配城乡建设用地，至规划期末，村庄建设用地 105.2 公顷。

七、国土空间支撑体系

（一）构建综合交通体系。推动 G559 波察公路升级改造，建设 Y003、Y002 打通与上察隅镇、古拉乡联系通道，构建“多站合一”的乡乡综合服务站。

（二）优化公共服务设施配置。按“集镇-中心村-自然村”三级配置公共管理、医疗、教育、文化、体育、社会福利、农业生产及商业服务设施；完善应急管理设施。

（三）强化市政基础设施。保障建设供水、电力、通信、燃气、污水及环卫设施，推进垃圾分类与资源利用。

（四）提高安全韧性应急能力。按标准设防抗震、防洪；构建乡村两级卫生防疫体系；强化地质灾害避让与治理；建立综合防灾应急指挥系统、应急通道及避难场所，配置消防设施，保障生命线工程。

八、集镇规划

（一）布局优化。集镇向西、南拓展，优化用地布局。完善公园绿地系统。配置行政、健康、为老、教育、文化、体育等公共服务设施。构建“一主多支成环”道路网络，完善停车设施和“多站合一”的综合服务站。

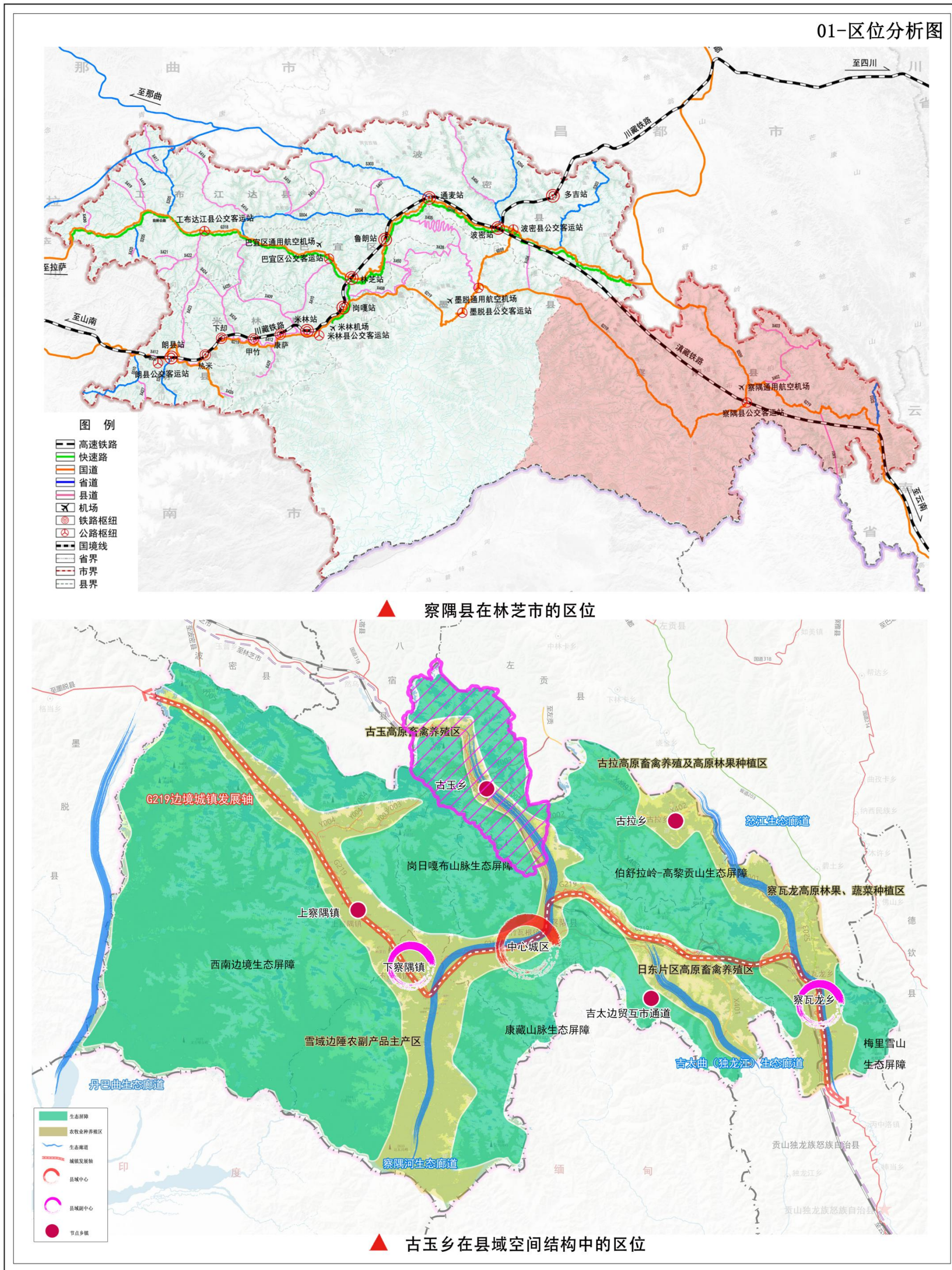
（二）四线管控。落实蓝线、紫线、绿线、黄线相关保护措施，禁止违规建设。

（三）完善相关设施。完善给排水、电力、电信、燃气及环卫系统。明确抗震、防洪标准；加强地质灾害监测与群测群防；结合公园、广场、体育场等设置应急避难场所。

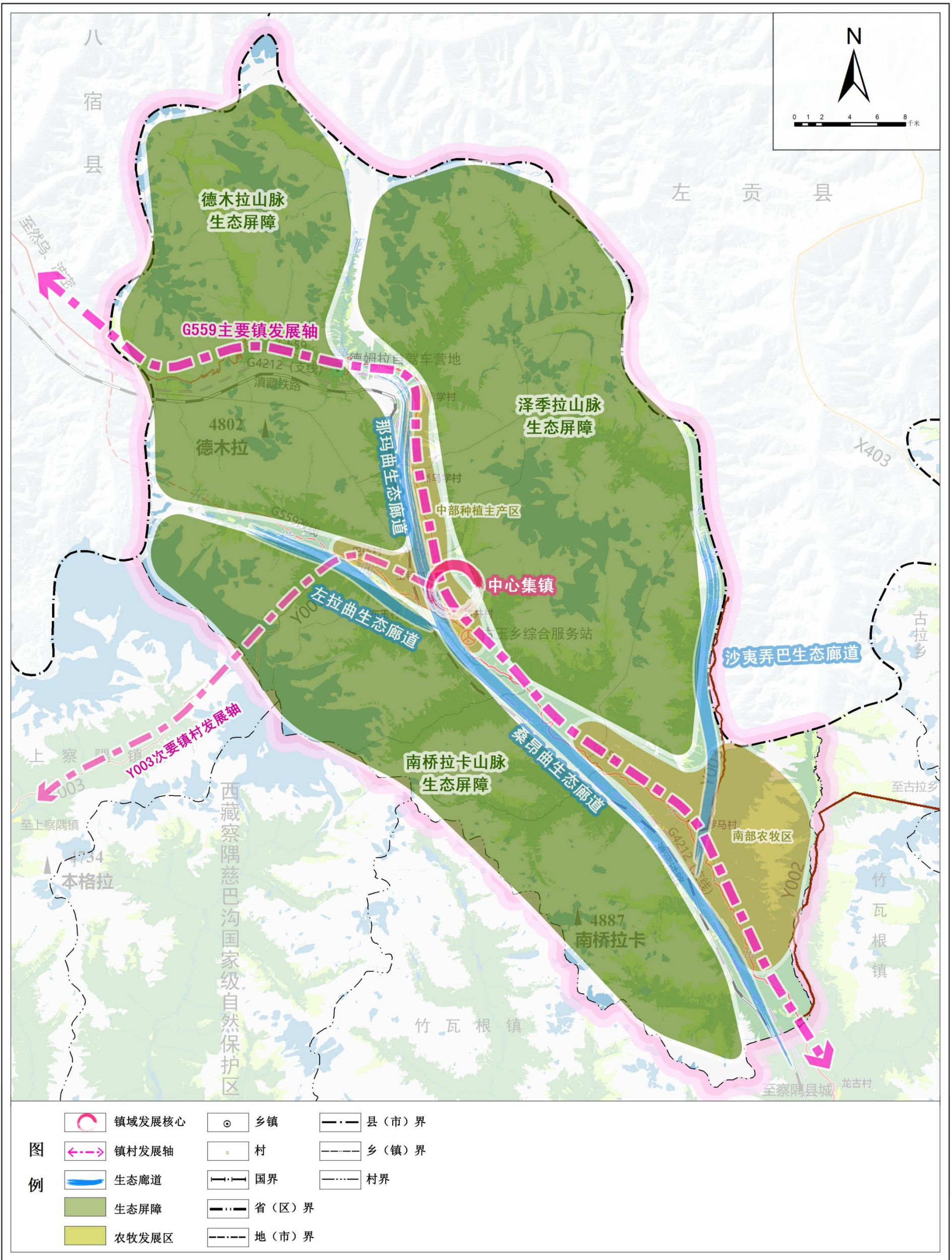
附图：

01. 区位分析图
02. 乡域国土空间总体格局图
03. 乡域国土空间控制线规划图
04. 乡域村庄布点规划图
05. 乡域综合交通规划图
06. 集镇国土空间用地规划图

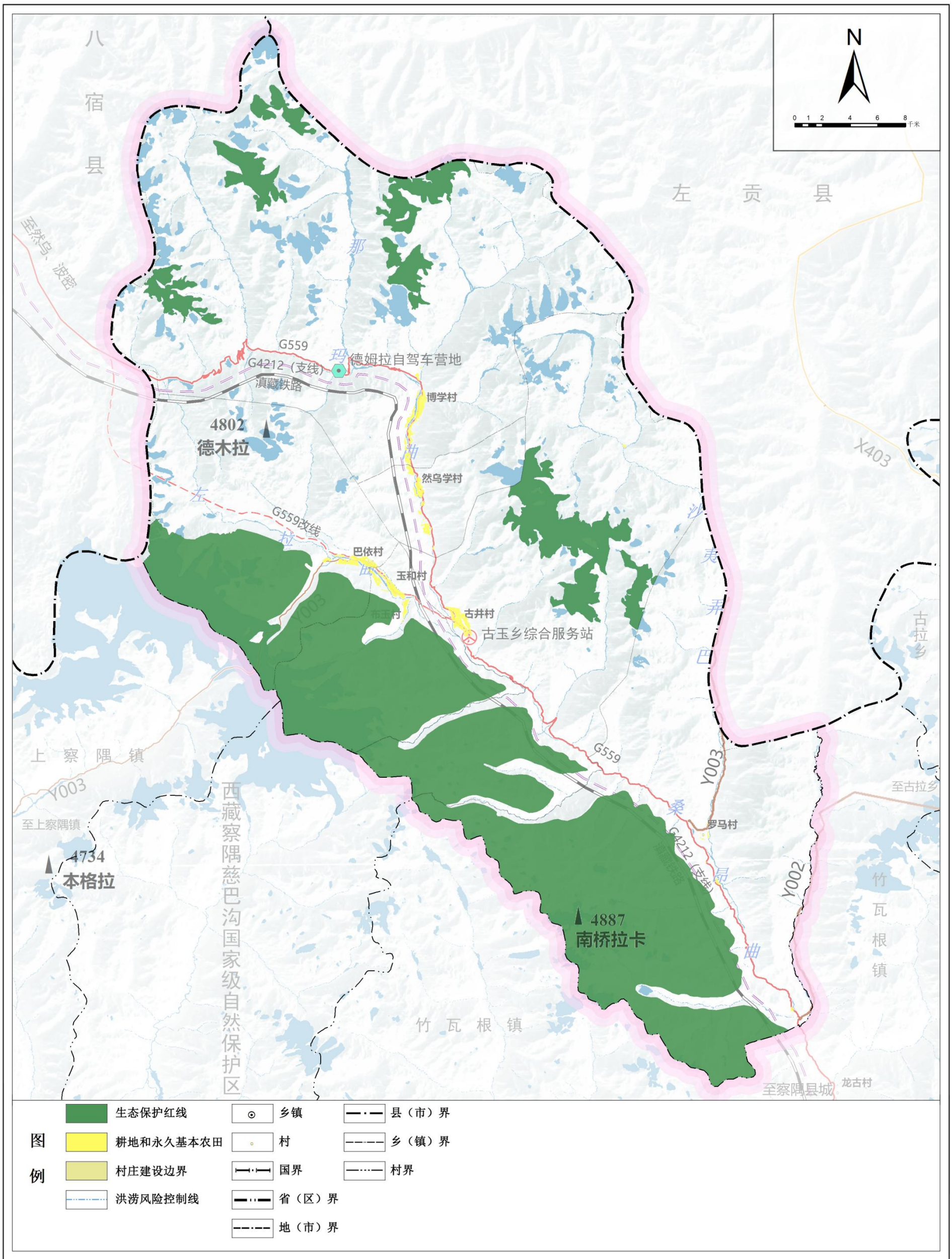
01-区位分析图



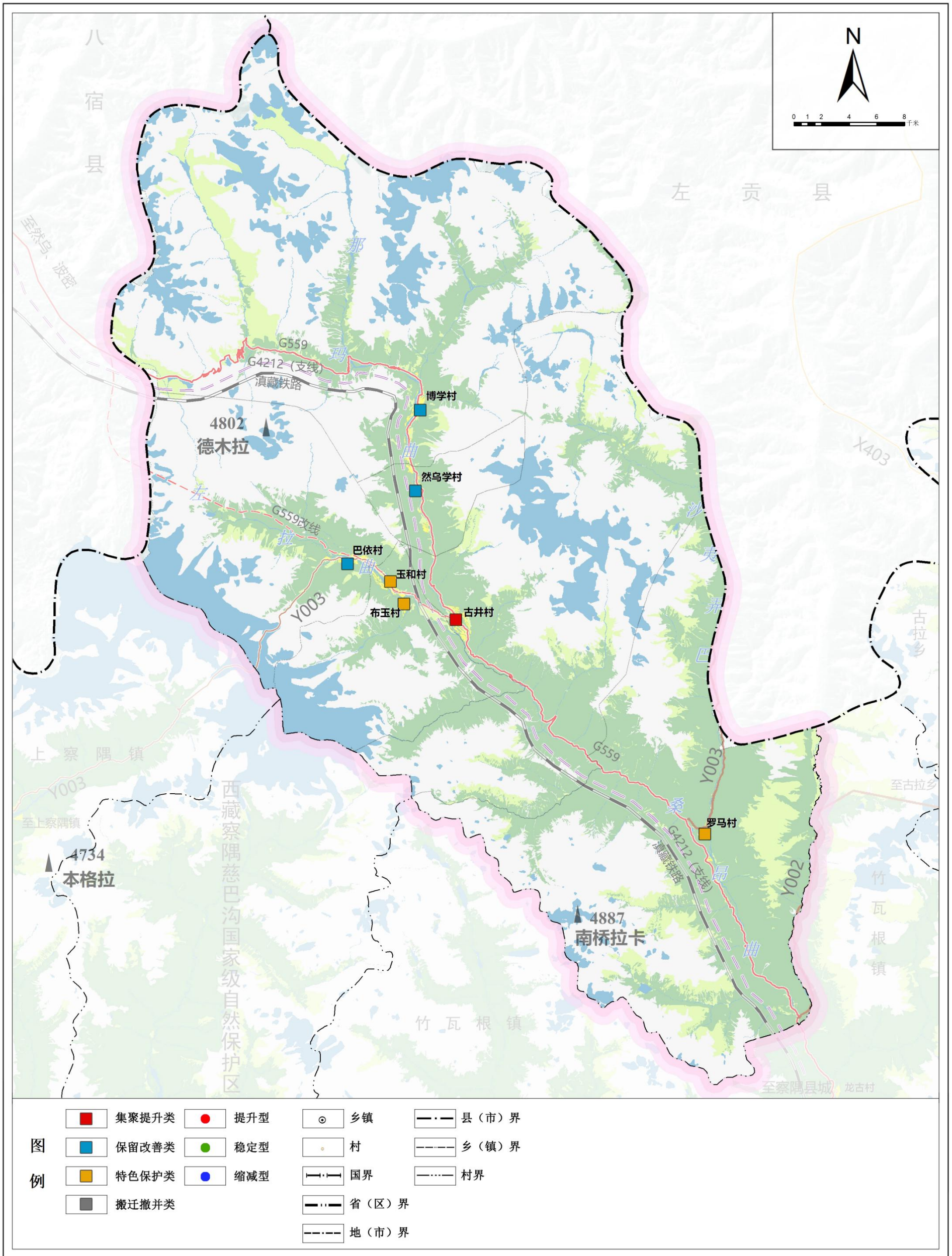
02-乡域国土空间总体格局图



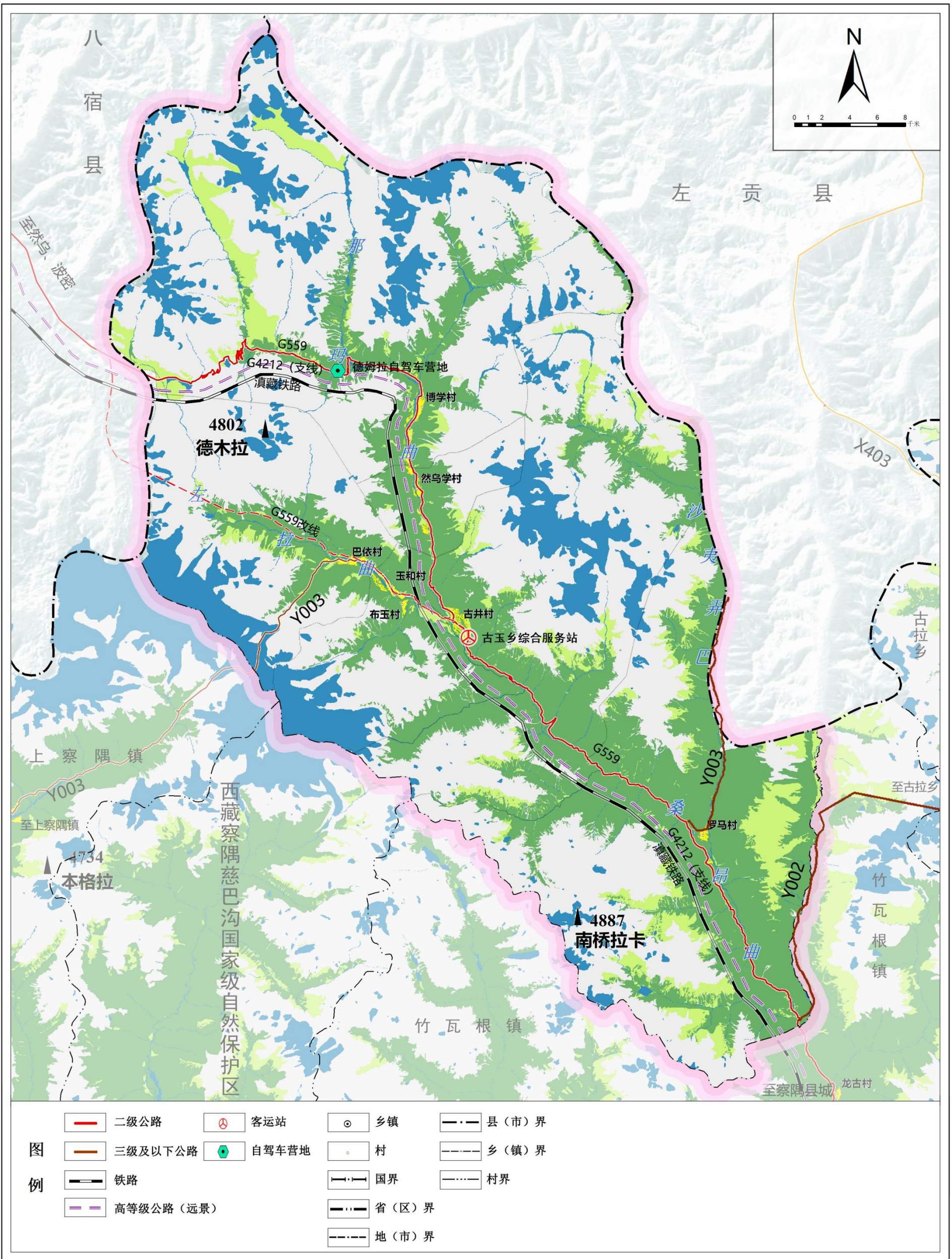
03-乡域国土空间控制线规划图



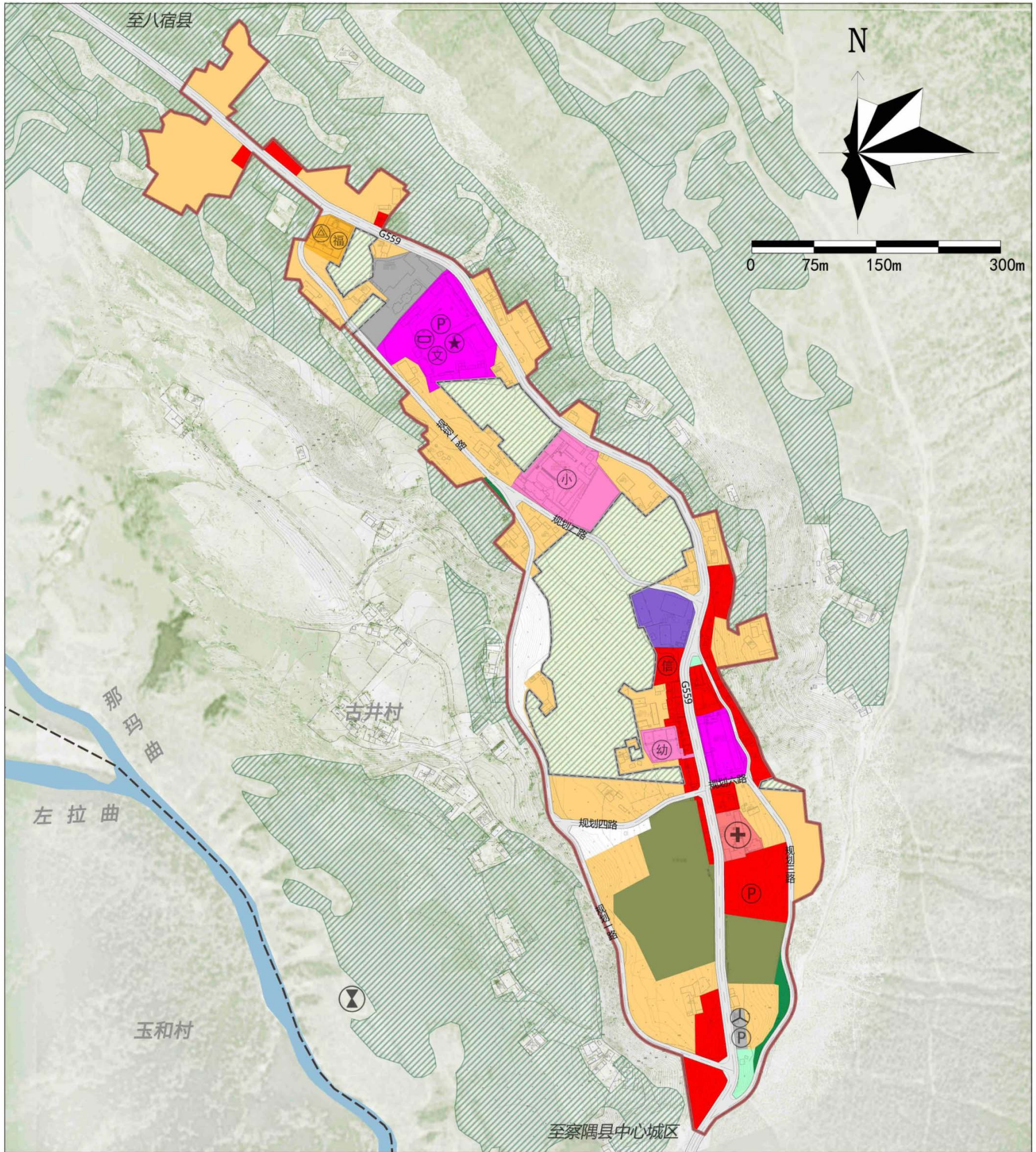
04-乡域村庄布点规划图



05-乡域综合交通规划图



06-集乡国土空间用地规划图



用地性质				配套设施				规划范围	
农村宅基地	医疗卫生用地	公园绿地	永久基本农田	小学	党政机关	规划范围	村庄建设边界	村级行政边界	
商业用地	农村社区服务设施用地	防护绿地		幼儿园	社会停车场				
机关团体用地	一类物流仓储用地	广场用地		医疗设施	长途客运站				
文化用地	公用设施用地	特殊用地		文化设施	污水处理厂				
教育用地	交通场站用地	陆地水域		体育设施					
耕地	城镇道路用地	留白用地		村委会					