

# 《察隅县察瓦龙乡国土空间总体规划 (2025-2035年)》草案

为深入贯彻党的二十大及历次全会精神，深入实施区域协调发展战略，构建特色明显、高质量发展的区域格局和国土空间体系，落实习近平新时代中国特色社会主义思想与“安全、创新、协调、绿色、开放、共享”的发展新理念，落实林芝市“11346”发展战略和察隅县“六区一圈”发展目标，全面统筹乡域国土空间开发保护，引导自然资源开发利用和保护修复，加强管控、优化配置，全面提高乡域国土空间治理体系和治理能力现代化水平，特编制本规划。

## 一、规划范围和期限

(一) 规划范围。规划范围包括乡域、集镇两个空间层次。乡域范围包括 25 个行政村，面积 2937.92 平方公里。集镇范围北至卫生院，南至 35KV 变电站，东至当顶路，西至 G219，规划范围 77.47 公顷。

(二) 规划期限。规划期限为 2025-2035 年，基期年为 2024 年，近期待 2030 年，目标年为 2035 年，远期展望至 2050 年。

## 二、规划定位和目标愿景

(一) 发展定位。国土空间发展的总体定位：县域经济、文化和旅游服务副中心，特色生态旅游驿站，大型水电能源基地，高原农牧产业基地，目标为打造滇藏门户、梅里驿站。

(二)规划指标。落实察隅县国土空间总体规划分解传导的指标，围绕乡域发展实际，确定主要规划指标。具体详见下表。

表 1 主要规划指标一览表

编号	指标项	基期年	规划近期年 (2030年)	规划目标年 (2035年)
1	生态保护红线面积(公顷)	100637.78	≥100637.78	≥100637.78
2	永久基本农田保护面积(公顷)	411.84	≥411.84	≥411.84
3	耕地保有量(公顷)	940.17	≥940.17	≥940.17
4	城乡建设用地面积(公顷)	179.8195	192.83	208.03
6	村庄建设边界规模(公顷)	179.8195	192.83	208.03
7	常住人口规模(万人)	0.616	0.616	0.616
8	常住人口城镇化率(%)	9.7	20	40

### 三、国土空间总体格局

**（一）严格落实底线管控。**耕地和永久基本农田。落实永久基本农田保护面积 411.84 公顷，乡域耕地保有量不低于 940.17 公顷。永久基本农田一经划定，任何单位和个人不得擅自占用，或者擅自改变用途；除法律规定的能源、交通、水利、军事设施等国家重点建设项目选址无法避让的外，其他任何建设都不得占用，坚决防止永久基本农田“非农化”。生态保护红线。落实生态保护红线面积 1006.38 平方公里，占乡域国土面积 34.25%，生态保护红线管控范围内有限人为活动，涉及新增建设用地审批的，在报批农用地转用、土地征收时，附自治区人民政府出具符合生态保护红线内允许有限人为活动的认定意见；不涉及新增建设用地的，按有关规定进行管理，无明确规定的由自治区人民政府制定具体监管办法。涉及自然保护地的，应征求林业和草原主管部门或自然保护地管理机构意见。村庄建设边界。至 2035 年，划定村庄建设边界 208.03 公顷，占乡域面积 0.07%。村庄建设边界内采用“用途准入+指标控制”的方式进行管理，村庄建设边界内起到重点发展村庄的布局和导向作用。

**（二）优化国土空间总体格局。**充分考虑自然环境禀赋、乡镇发展基础，统筹发展与安全、开发与保护，构建构建“一核两轴一片区，一廊多支两屏障”的国土空间开发保护总体格局。

**一核：** 集镇综合服务核

**两轴：** G219 边境城镇发展轴、S203 次要镇村发展轴

一片区：沿怒江干热河谷农牧集中片区

一廊：怒江生态主廊道

两屏障：高黎贡山（伯舒拉岭）、梅里雪山（西坡）等生态屏障。

#### 四、农业空间

（一）构建农业生产格局。构建“两带四片区”的农业空间格局，两带即以怒江沿线、S203沿线为重点，形成察瓦龙乡农牧业的干热河谷沟域经济发展带；四片区即形成南部高原特色旅游服务区、中部与北部怒江干热河谷农牧区、东部玉曲河谷农牧区，打造各个乡村的畜牧业和林果种植节点。

（二）推动一二三产业融合发展。保障青稞、玉米、石榴、核桃、仙人掌等高原特色农产品生产空间，培育牦牛、藏猪等特色养殖业，完善文旅接待和商业服务设施，推动产业融合。

（三）农村土地综合整治。农用地整治工程。重点对阿丙村、龙布村、松塔村、龙普村、左布村等村庄农田，以节水灌溉改造为主要内容，通过提档升级打造“高产稳产、田块平整、土壤肥沃、排灌方便、道路通畅、生态良好”的高标准农田。保障园地及农业设施建设用地。结合村庄搬迁，对村庄分散、零星的居民点，通过村庄改造、归并和再利用，整治后的土地优先保障林果基地建设、畜禽养殖农业设施用地。

#### 五、生态空间

**（一）构建“一廊多支两屏障”生态保护格局。**依托森林、草原、湿地、河流、冰川等生态系统，构建怒江生态主廊道及多条支流生态廊道，保护梅里雪山（西坡）等生态屏障。

**（二）加强生物多样性保护。**严格管控生物多样性优先区，重点保护旗舰物种；保护栖息地与迁徙通道，建设迁徙廊道；完善迁地保护。

**（三）生态修复。**实施水生态修复、湿地质量提升、森林质量提升、草地质量提升、水土保持治理等工程。

**（四）实现生态产品价值转换。**通过森林、草原、湿地修复和农田改造提升碳汇；发展林下经济与生态旅游，完善生态补偿机制。

## 六、城乡空间

**（一）人口规模与城镇化水平。**规划至 2035 年，全域常住人口约为 6160 人，集镇实际人口约为 2500 人，其中，本地常住人口约 1500 人，旅游折算人口约 1000 人。

**（二）镇村体系结构。**构建“1+25+43”的三级乡村体系，即 1 个集镇、25 个中心村、43 个自然村。推进搬迁撤并类村庄的搬迁工作。

**（三）农村居民点分类。**行政村分级分类。分类有序推进乡村发展根据不同区域、不同类型村庄的发展基础和演变规律，划分集聚提升类村庄 1 个，搬迁撤并类村庄 10 个，特色保护类村庄 5 个，保留改善类（其他类）9 个。居民点分类引导。根据居

民点发展基础与资源禀赋，综合考虑县域村庄搬迁、安置总体思路，将居民点分为提升型、稳定型、撤并型，其中提升型 15 个，稳定型 12 个，撤并型 16 个

**（四）产业空间布局。**形成“一心、两带、多片区”的空间格局。一心：察瓦龙乡集镇。全乡政治、经济、文化、旅游服务中心，重点完善相关公共设施，补充发展旅游服务、商业、农业科研、物流贸易、生态居住、农特产品加工等产业；两带：以怒江沿线、S203 沿线为重点，形成察瓦龙乡农牧业的干热河谷沟域经济发展带；多片区：形成南部高原特色旅游服务去、中部与北部怒江干热河谷农牧区、东部玉曲河谷农牧区，打造各个村的畜牧业和林果种植节点、梅里雪山等旅游节点。

**（五）集约利用城乡建设用地。**合理分配城乡建设用地，至规划期末，村庄建设用地 208.03 公顷。

## 七、国土空间支撑体系

**（一）构建综合交通体系。**落实铁路、高等级公路建设，完善 G219、S203 等国省干线骨架网，提升县乡道通达性，构建“多站合一”的乡乡综合服务站。

**（二）优化公共服务设施配置。**按“集镇-中心村-自然村”三级配置公共管理、医疗、教育、文化、体育、社会福利、农业生产及商业服务设施；完善应急管理设施。

**（三）强化市政基础设施保障。**建设供水、电力、通信、燃气、污水及环卫设施，推进垃圾分类与资源利用。

**（四）提高安全韧性应急能力。**按标准设防抗震、防洪；构建乡村两级卫生防疫体系；强化地质灾害避让与治理；建立综合防灾应急指挥系统、应急通道及避难场所，配置消防设施，保障生命线工程。

## **八、集镇规划**

**（一）布局优化。**集镇向南拓展，优化用地布局。完善公园、防护绿地系统。规划至 2035 年建设用地 121.49 公顷。其中居住用地 13.45 公顷，占比 11.05%；公共管理与公共服务用地 9.39，占比 7.73%；商业服务业用地 17.99 公顷，占比 14.82%；仓储用地 3.09，占比 2.54%；工业用地 6.7 公顷，占比 5.51%；交通运输用地 16.09 公顷，占比 13.24%；公用设施用地 34.78，占比 28.63%；绿地与开敞空间用地 13.5，占比 11.11%；特殊用地 6.5 公顷，占比 5.35%；构建“三横三纵多支路”道路骨架，完善停车设施和“多站合一”的综合服务站。

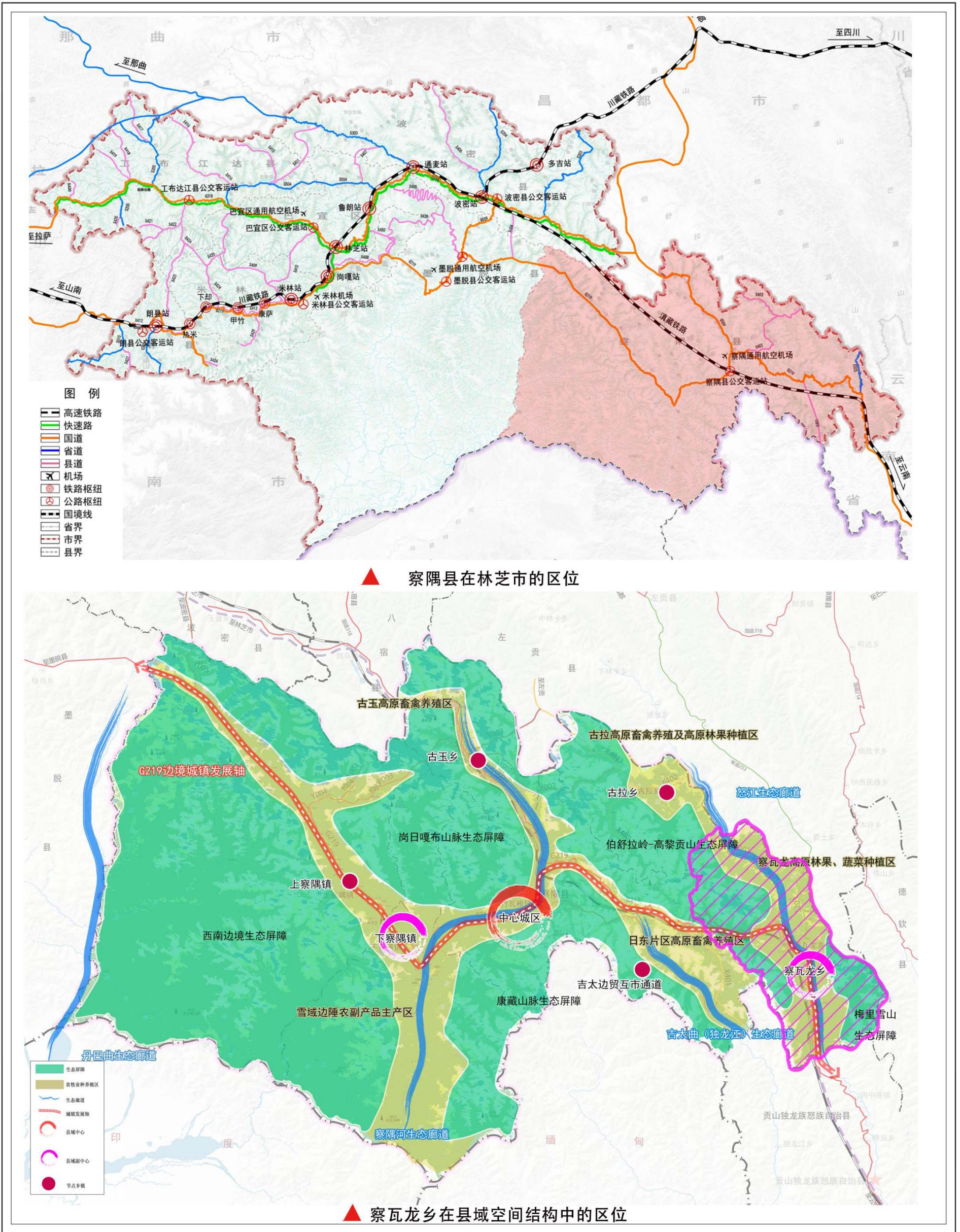
**（二）四线管控。**落实蓝线、紫线、绿线、黄线相关保护措施，禁止违规建设。

**(三) 完善相关设施。**完善给排水、电力、电信、燃气及环卫系统。明确抗震、防洪标准；加强地质灾害监测与群测群防；结合公园、广场、体育场等设置应急避难场所。

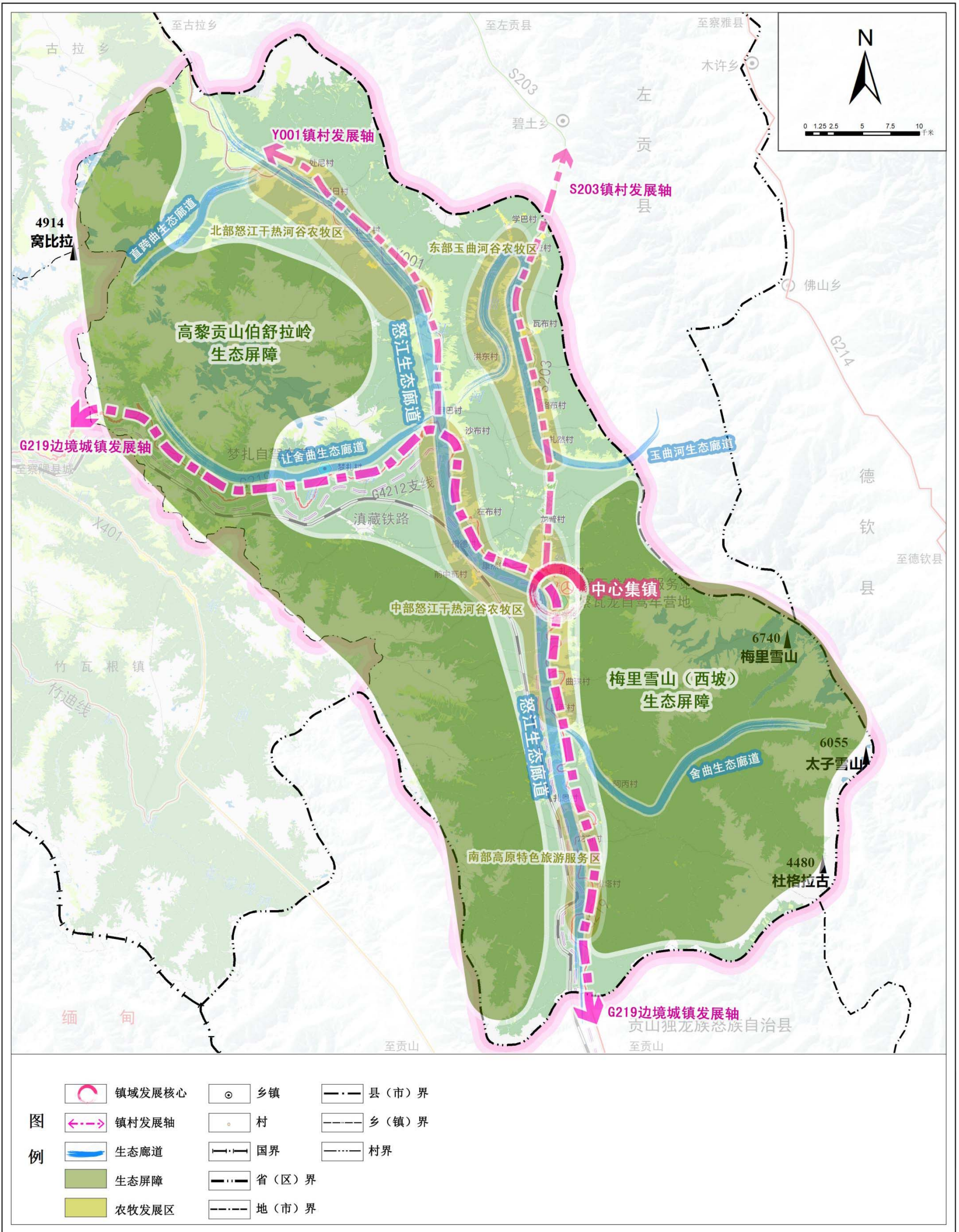
附图：

01. 区位图
02. 乡域国土空间总体格局图
03. 乡域国土空间控制线规划图
04. 乡域村庄布点规划图
05. 乡域综合交通规划图
06. 集镇国土空间用地规划图

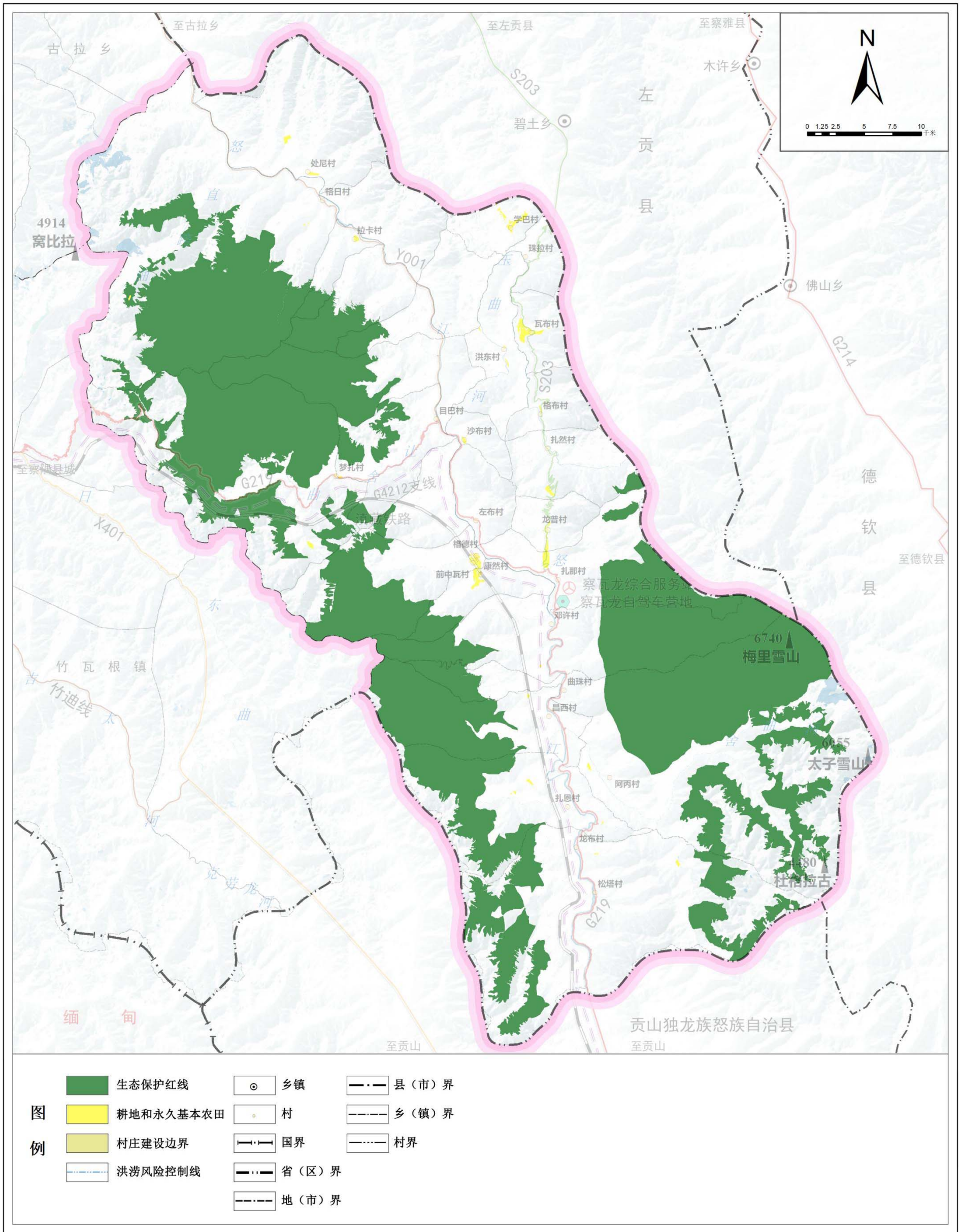
01-区位分析图



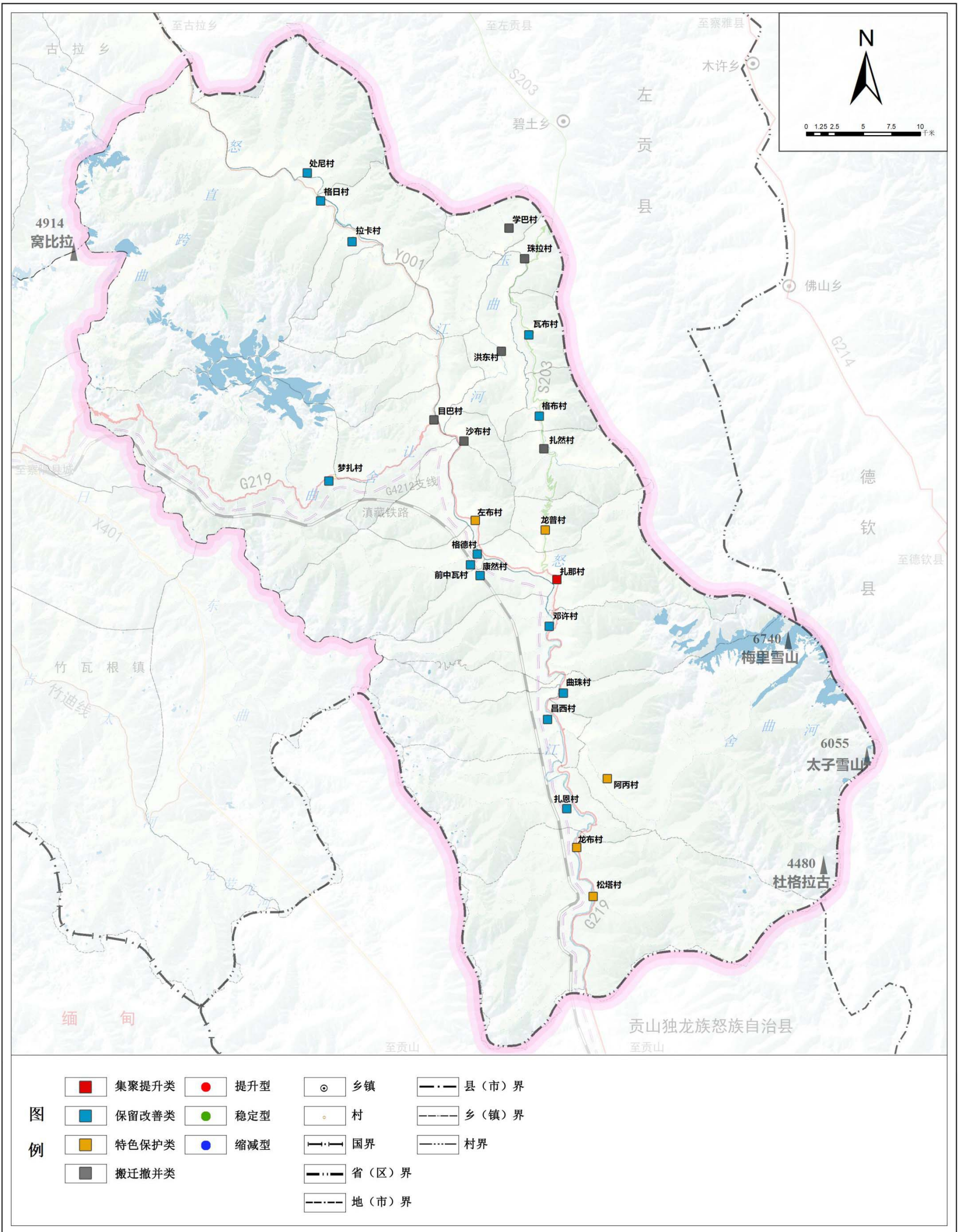
02-乡域国土空间总体格局图



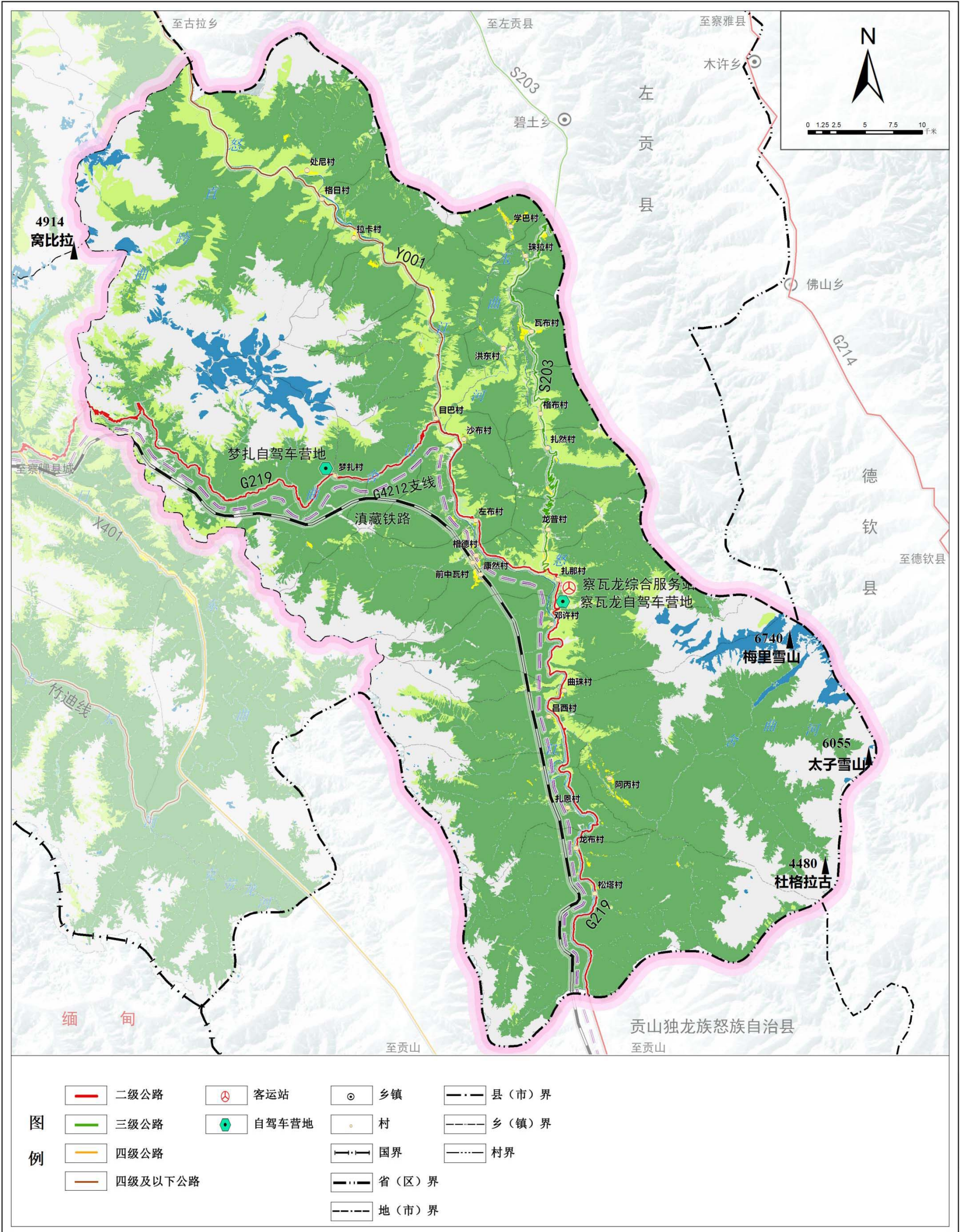
03-乡域国土空间控制线规划图



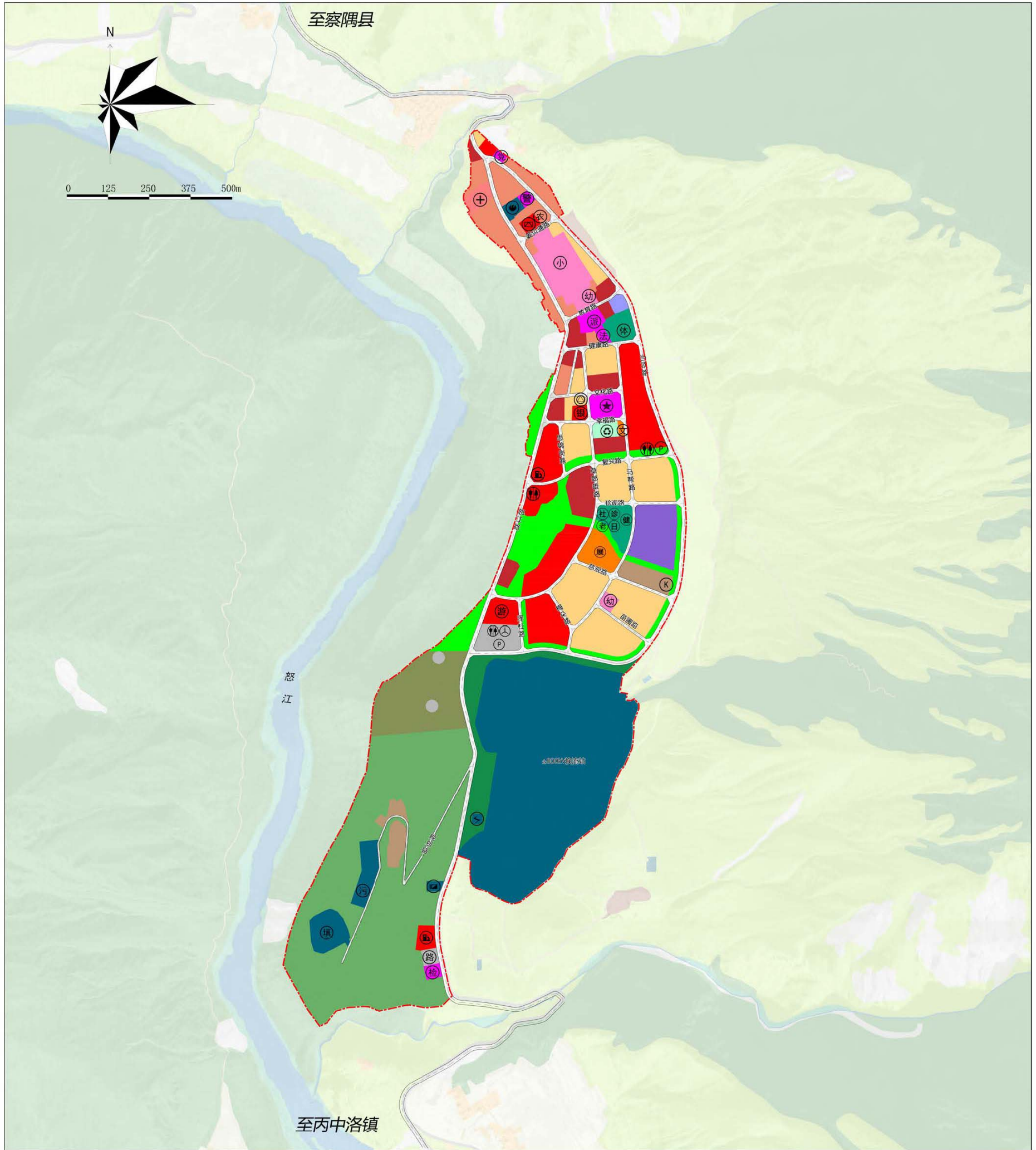
04-乡域村庄布点规划图



05-乡域综合交通规划图



06-集镇国土空间用地规划图



图例

- |        |        |        |      |          |           |          |         |           |
|--------|--------|--------|------|----------|-----------|----------|---------|-----------|
| 林地     | 教育用地   | 物流仓储用地 | 广场用地 | ★ 党政机关   | ⊙ 民俗文化展览馆 | ⊙ 养老服务中心 | Ⓟ 社会停车场 | ⦿ 消防站     |
| 草地     | 体育用地   | 储备库用地  | 特殊用地 | ⊙ 党群服务中心 | Ⓛ 小学      | Ⓜ 日间照料中心 | Ⓜ 污水处理厂 | Ⓜ 垃圾填埋厂   |
| 农村宅基地  | 医疗卫生用地 | 交通运输用地 | 研究范围 | Ⓜ 公安局    | Ⓛ 幼儿园     | Ⓜ 社区服务中心 | Ⓜ 通信机楼  | Ⓜ 公共厕所    |
| 商住混合用地 | 商业用地   | 公用设施用地 | 道路   | Ⓜ 派出所    | Ⓛ 体育场     | Ⓜ 加油站    | Ⓜ 邮政支局  | Ⓜ 再生资源回收站 |
| 机关团体用地 | 商业混合用地 | 公园绿地   |      | Ⓜ 检查站    | Ⓜ 全民健身中心  | Ⓜ 农贸市场   | Ⓜ 开闭所   | Ⓜ 游客服务中心  |
| 文化用地   | 工业用地   | 防护绿地   |      | Ⓜ 乡法院    | Ⓛ 乡卫生院    | Ⓜ 公路养护站  | Ⓜ 变电站   |           |
|        |        |        |      | Ⓜ 乡文化馆   | Ⓜ 社会诊所/门诊 | Ⓜ 长途客运站  | Ⓜ 燃气站   |           |