

# 《察隅县竹瓦根镇国土空间总体规划 (2025-2035年)》草案

为深入贯彻党的二十大及历次全会精神，深入实施区域协调发展战略，构建特色明显、高质量发展的区域格局和国土空间体系，落实习近平新时代中国特色社会主义思想与“安全、创新、协调、绿色、开放、共享”的发展新理念，落实林芝市“11346”发展战略和察隅县“六区一圈”发展目标，全面统筹镇域国土空间开发保护，引导自然资源开发利用和保护修复，加强管控、优化配置，全面提高镇域国土空间治理体系和治理能力现代化水平，特编制本规划。

## 一、规划范围和期限

(一) 规划范围。规划范围包括镇域、镇区两个空间层次。镇域范围包括 15 个行政村，面积 5671.02 平方公里。中心城区范围及相关规划内容以《察隅县国土空间总体规划（2021-2035 年）》为准，面积约 1.86 平方公里。

(二) 规划期限。规划期限为 2025-2035 年，基期年为 2024 年，近期待 2030 年，目标年为 2035 年，远期展望至 2050 年。

## 二、规划定位和目标愿景

(一) 发展定位。国土空间发展总体定位：国土及生态安全双屏障，沿边战略节点城市，边民贸易开放地及高原特色自驾游目的地，县域政治、经济、文化、旅游等综合服务中心，特色农牧产品生产与加工基地，打造雪域江南，英雄察隅。

(二)规划指标。落实察隅县国土空间总体规划分解传导的指标，围绕乡镇发展实际，确定主要规划指标。具体详见下表。

表 1 主要规划指标一览表

编号	指标项	基期年	规划近期年 (2030年)	规划目标年 (2035年)
1	生态保护红线面积 (公顷)	219585.97	≥ 219585.97	≥ 219585.97
2	永久基本农田保护 面积(公顷)	428.58	≥ 428.58	≥ 428.58
3	耕地保有量 (公顷)	645.12	≥ 641.15	≥ 641.15
4	城乡建设用地面积 (公顷)	296.01	325	391
5	城镇开发边界规模 (公顷)	186.4987	186.4987	186.4987
6	村庄建设边界规模 (公顷)	205.29	205	205
7	常住人口规模 (万人)	0.78	0.97	1.5
8	常住人口城镇化率 (%)	58.3	67	72

### 三、国土空间总体格局

**(一) 严格落实底线管控。**耕地和永久基本农田。落实永久基本农田保护面积 428.58 公顷，镇域耕地保有量不低于 641.15 公顷。永久基本农田一经划定，任何单位和个人不得擅自占用，或者擅自改变用途；除法律规定的能源、交通、水利、军事设施等国家重点建设项目选址无法避让的外，其他任何建设都不得占用，坚决防止永久基本农田“非农化”。**生态保护红线。**落实生态保护红线面积 219585.97 公顷，占镇域国土面积 38.7%，生态保护红线管控范围内有限人为活动，涉及新增建设用地审批的，在报批农用地转用、土地征收时，附自治区人民政府出具符合生态保护红线内允许有限人为活动的认定意见；不涉及新增建设用地的，按有关规定进行管理，无明确规定的由自治区人民政府制定具体监管办法。涉及自然保护地的，应征求林业和草原主管部门或自然保护地管理机构意见。**城镇开发边界。**至 2035 年，城镇开发边界面积不超过 186.4987 公顷，全部为集中建设区。为集中建设区。强化城镇开发边界对开发建设行为的刚性约束作用，防止城镇盲目扩张和有序蔓延。未经依法批准，不在城镇开发边界外设立各类开发区和城镇新区。城镇建设和发展应避让地质灾害风险区、蓄泄洪区等不适宜建设区域。**村庄建设边界。**至 2035 年，划定村庄建设边界 205.28 公顷，占镇域面积 0.04%。村庄

建设边界内采用“用途准入+指标控制”的方式进行管理，村庄建设边界内起到重点发展村庄的布局和导向作用。

**（二）优化国土空间总体格局。**充分考虑自然环境禀赋、城镇发展基础，统筹发展与安全、开发与保护，构建“两心三区多轴线，两廊多支三屏障”的国土空间开发保护总体格局。

**两心：** 中心城区、日东片区中心

**三区：** 察隅河农副产品主产区、北部农业区、日东片区高原畜禽养殖区

**两廊：** 桑昂曲生态主廊道、吉太河生态廊道

**三屏障：** 高黎贡山（伯舒拉岭）、岗日嘎布山脉、康藏山脉生态屏障。

#### **四、农业空间**

**（一）构建农业生产格局。**构建“两带三区”的农业空间格局。两带为沿察隅河及沿吉太河农牧产业带，三区为察隅河农副产品主产区、北部农业区、日东片区高原畜禽养殖区。察隅河农副产品主产区主要为嘎巴村、学尼村、扎拉村、扎嘎村、雄久村、巴嘎村等村，主要发展青稞、小麦等粮食种植区和蔬菜、茶叶、水果等农特产品种植，以及林下资源采集等特色农业；北部农业区主要包括桑久村、龙古村、空荡村，主要发展粮食种植、畜禽养殖、林下采集；日东片区高原畜禽养殖区，在粮食种植、林下采集基础上，重点发展牦牛、藏（生）猪、羊等畜禽养殖。

**（二）推动一二三产业融合发展。**保障青稞、玉米、水果、核桃等高原特色农产品生产空间，培育牦牛、藏猪等特色养殖业，建设绿色农牧产品加工集聚区，完善文旅接待设施，推动产业融合。

**（三）农村土地综合整治。**重点对学尼村、扎拉村、扎嘎村、雄久村、巴嘎村等西南片区及空挡村、桑久村、龙古村等北部片区的耕地进行整治，以平整土地、改良土壤、建设灌溉和排水设施、修建田间道路、完善农田防护与生态环境保护体系、配套农田输配电设施等为主要内容，通过提档升级打造“高产稳产、田块平整、土壤肥沃、排灌方便、道路通畅、生态良好”的高标准农田，开展农村建设用地整治，引导居民点集中集约。

## 五、生态空间

**（一）构建“两廊多支三屏障”生态保护格局。**依托森林、草原、湿地、河流、冰川等生态系统，构建桑昂曲、吉太河两条生态主廊道及多条支流生态廊道，保护高黎贡山、岗日嘎布、康藏三条生态屏障。

**（二）加强生物多样性保护。**严格管控生物多样性优先区，重点保护旗舰物种；保护栖息地与迁徙通道，建设迁徙廊道；完善迁地保护。

**（三）生态修复。**实施水生态修复、湿地质量提升、森林质量提升、草地质量提升、水土保持治理等工程。

**（四）实现生态产品价值转换。**通过森林、草原、湿地修复和农田改造提升碳汇；发展林下经济与生态旅游，完善生态补偿机制。

## 六、城乡空间

**（一）人口规模与城镇化水平。**规划至 2035 年，全域常住人口约为 1.5 万人，城镇化率为 72%。集镇实际管理人口约为 1.1 万人，其中，本地常住人口约 0.96 万人，旅游折算人口约 0.14 人。

**（二）镇村体系结构。**构建“1+15+11”的三级镇村体系，即 1 个中心城区、15 个中心村、11 个基层村。以镇政府所在地（县城）作为中心城区，各行政村村委会所在地作为中心村，其他保留的农村居民点作为自然村。

**（三）农村居民点分类。**行政村分级分类：分类有序推进乡村发展根据不同区域、不同类型村庄的发展基础和演变规律，划分城郊融合类村庄 1 个，特色保护类 1 个，守土固边类 13 个。居民点分类引导：根据居民点发展基础与资源禀赋，综合考虑县域村庄搬迁、安置总体思路，将居民点分为提升型、稳定型，其中提升型 13 个，稳定型 13 个。

**（四）产业空间布局。**按照农业集中、工业集中、服务业集中的产业实施路径，未来全镇的产业布局形成“一核、两带、三区”的空间格局。

一核：中心城区产业核心。全县政治、经济、文化、旅游服务中心，重点完善相关公共设施，建设农牧产品加工集中区，发展食品加工、物流配送及交易市场，并建设旅游集散中心；

两带：为沿察隅河及沿吉太河农牧产业带；

三区：察隅河农副产品主产区、北部农业区、日东片区高原畜禽养殖区。

**（五）集约利用城乡建设用地。**合理分配城乡建设用地，至规划期末，村庄建设用地 205.28 公顷。

## 七、国土空间支撑体系

**（一）构建综合交通体系。**推进铁路、高等级公路建设，完善 G219、G559 等国省干线骨架网；提升乡镇及对外连通性；构建“多站合一”的镇村客运物流体系，设置自驾营地及村级综合服务点。

**（二）优化公共服务设施配置。**按“镇-中心村-自然村”三级配置公共管理、医疗、教育、文化、体育、社会福利、农业生产及商业服务设施；完善应急管理设施。

**（三）强化市政基础设施保障。**建设供水、电力、通信、燃气、污水及环卫设施，推进垃圾分类与资源利用。

**（四）提高安全韧性应急能力。**按标准设防抗震、防洪；构建镇村两级卫生防疫体系；强化地质灾害避让与治理；建立综合

防灾应急指挥系统、应急通道及避难场所，配置消防设施，保障生命线工程。

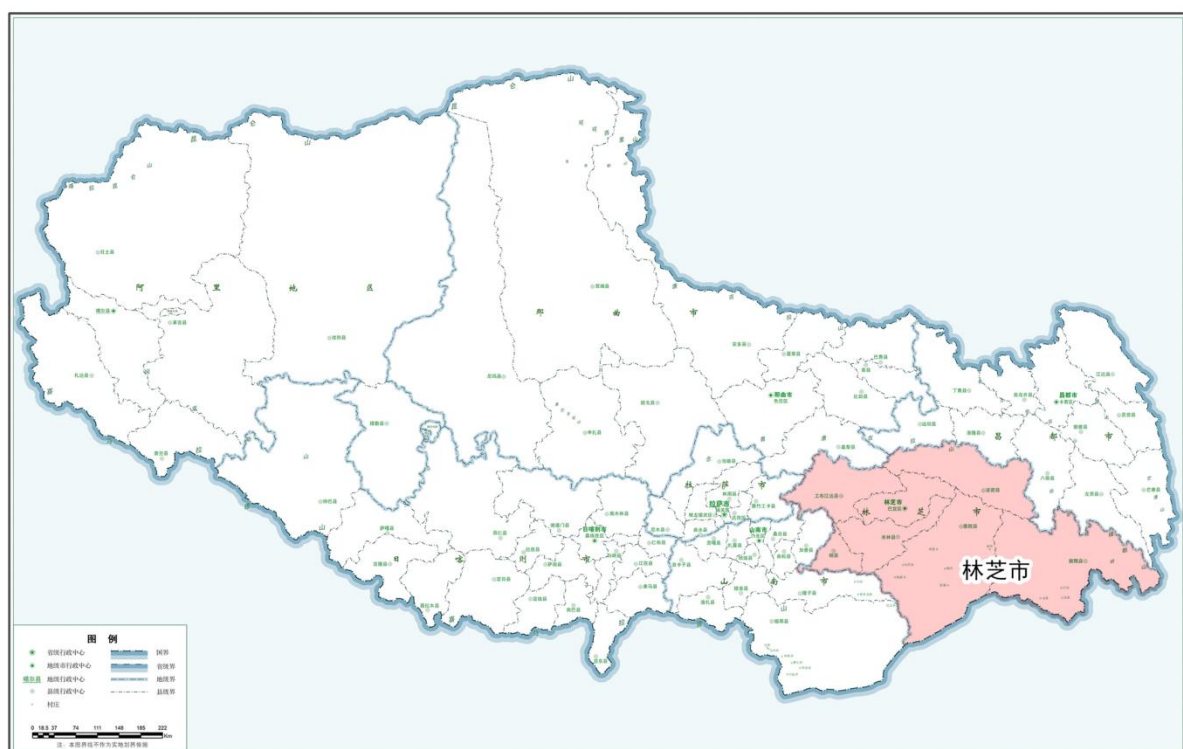
## 八、中心城区规划

中心城区规划布局以《察隅县国土空间总体规划(2021-2035年)》相关部分内容为准。

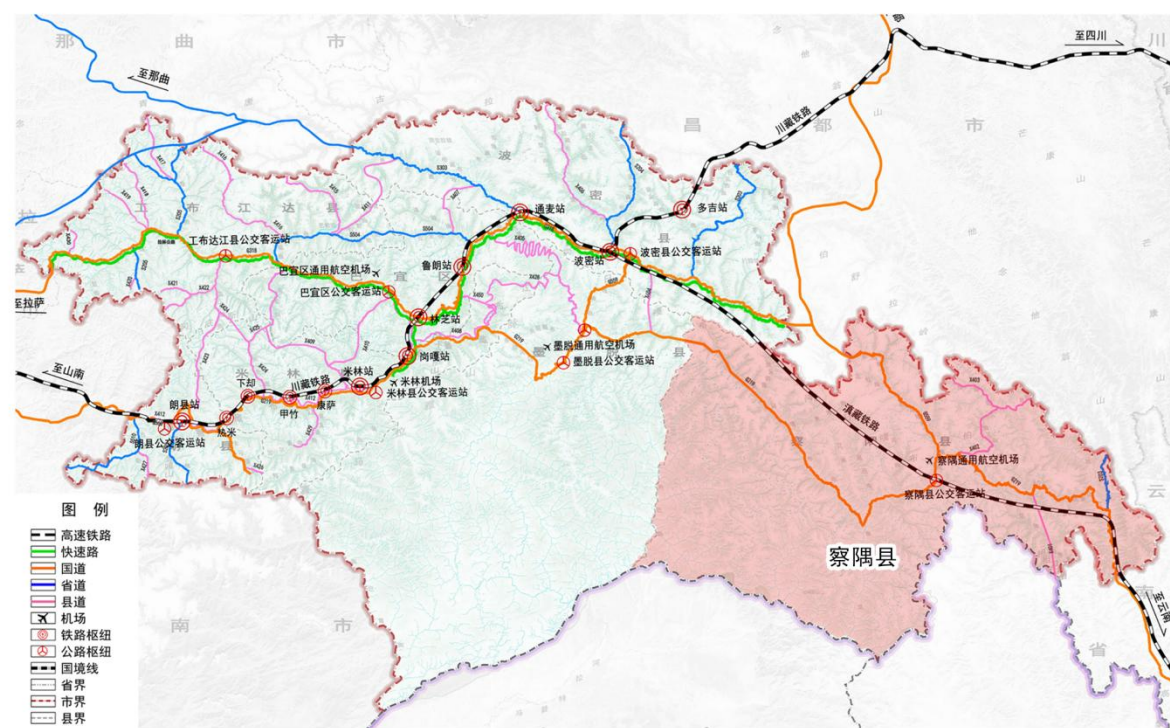
### 附图

01. 区位图
02. 镇域国土空间总体格局图
03. 镇域国土空间控制线规划图
04. 镇域村庄布点规划图
05. 镇区功能分区规划图
06. 镇区国土空间用地规划

01-区位分析图



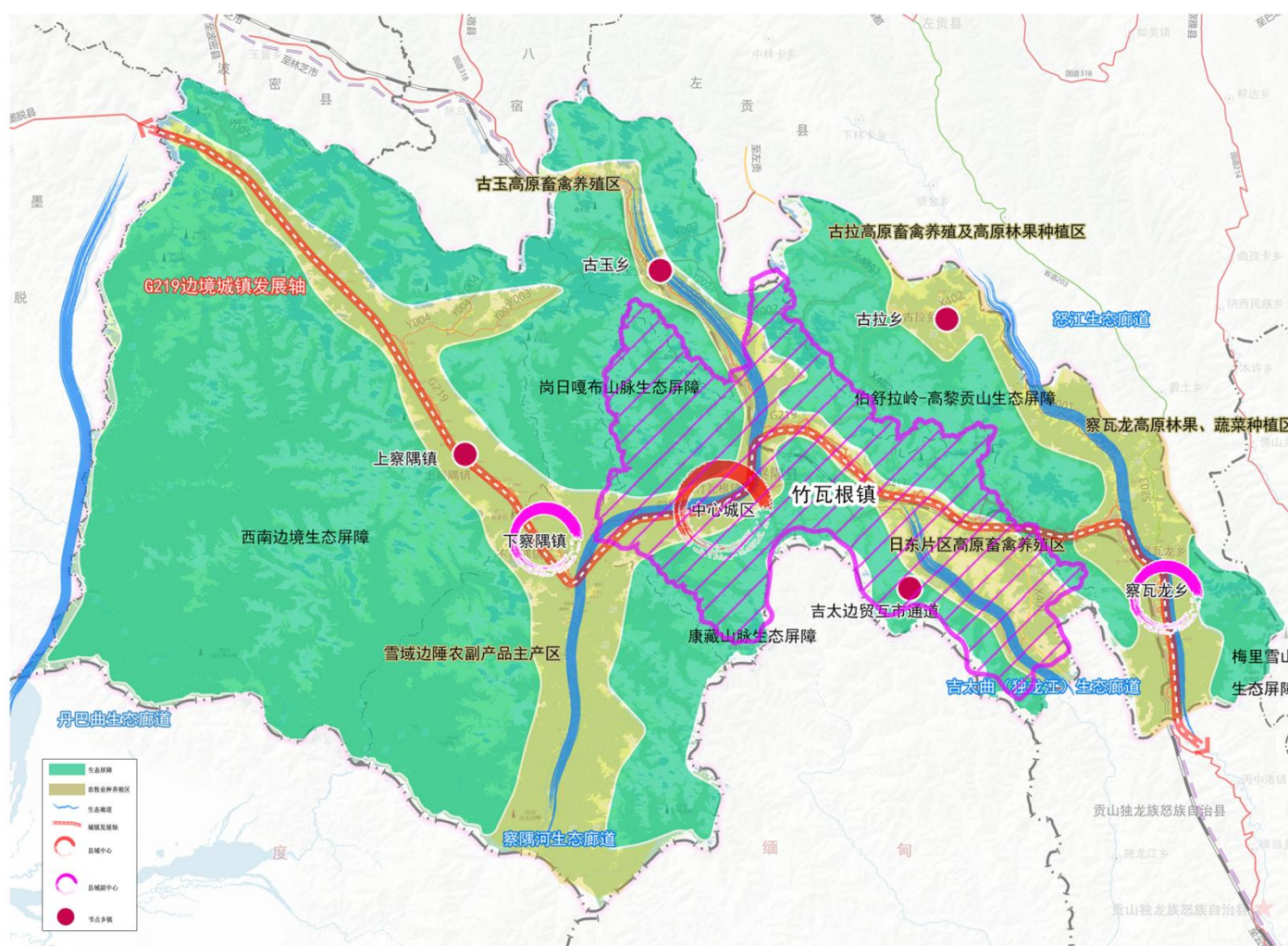
▲ 林芝市在西藏自治区的区位



▲ 察隅县在林芝市的区位

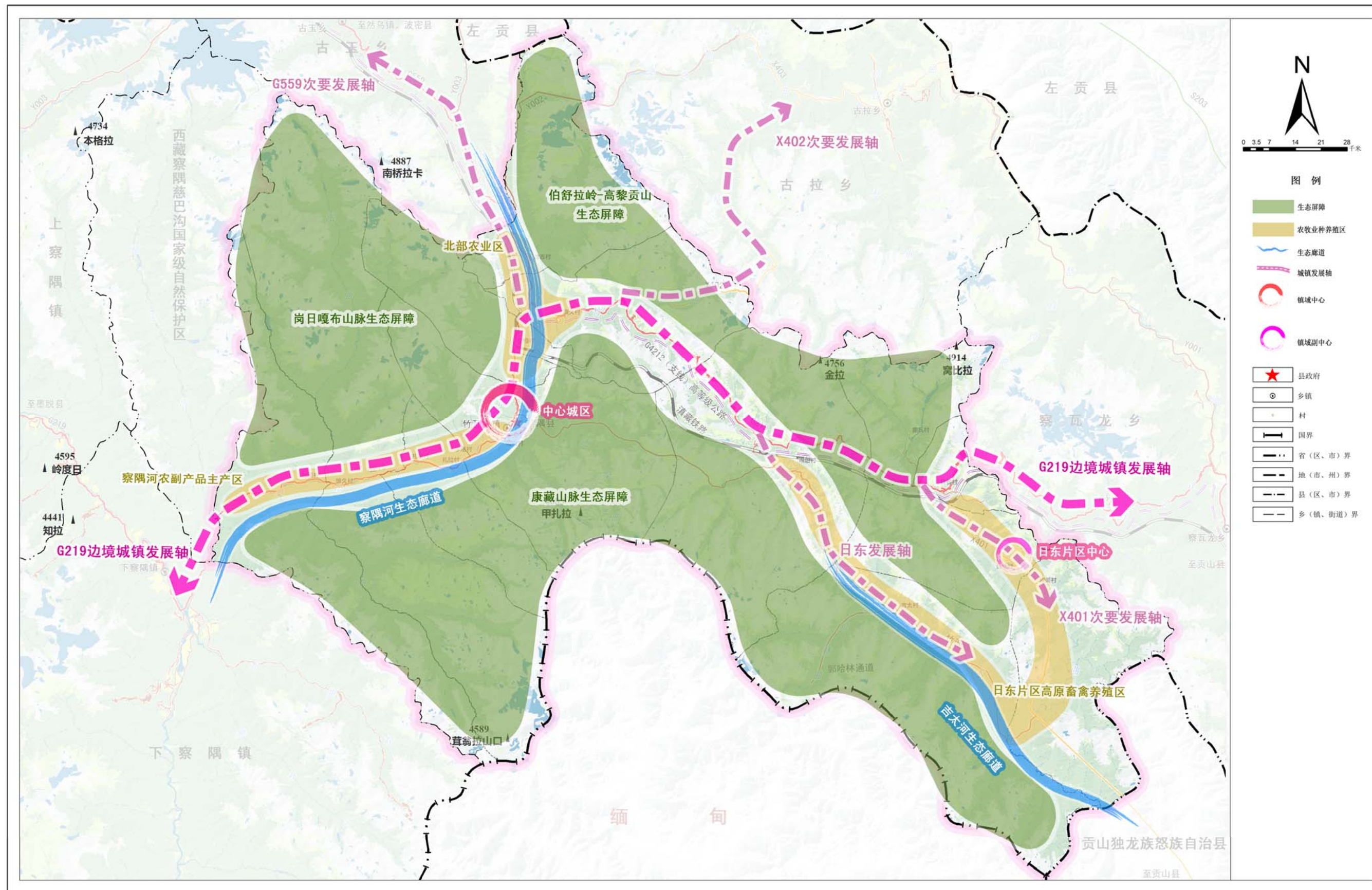
竹瓦根镇，隶属于西藏自治区林芝市察隅县，地处察隅县城腹地，东邻察瓦龙乡，南与缅甸接壤，西南邻下察隅镇，北邻古玉乡，东北邻古拉乡，是察隅县县城所在地，是察隅县政治、经济、文化中心，是藏东南边陲的国家安全屏障，战略位置十分重要。

竹瓦根镇是西藏自治区、林芝市东部门户，G219自东向西横穿全境，G559自北向南分别连接G318、G219，G219、G559交汇于此；G219（丙察察段）是八条入藏通道之一，是云南省进入西藏的重要通道，交通区位优势。临近慈巴沟国家级生态保护区，高黎贡山（伯舒拉岭）与康藏山脉汇聚于此，生态环境资源禀赋优越，是典型的高山峡谷地区。

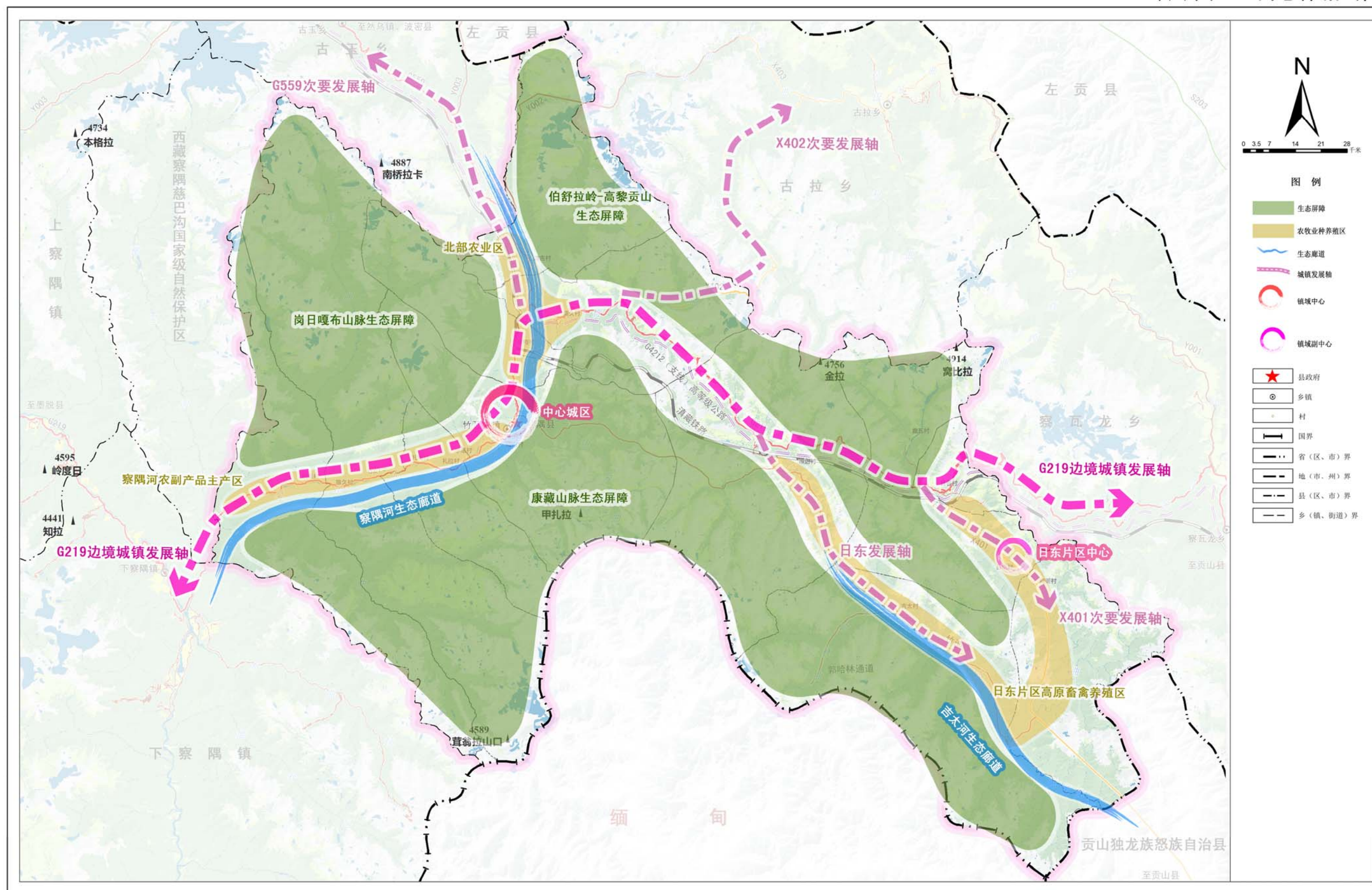


▲ 竹瓦根镇在县城空间结构中的区位

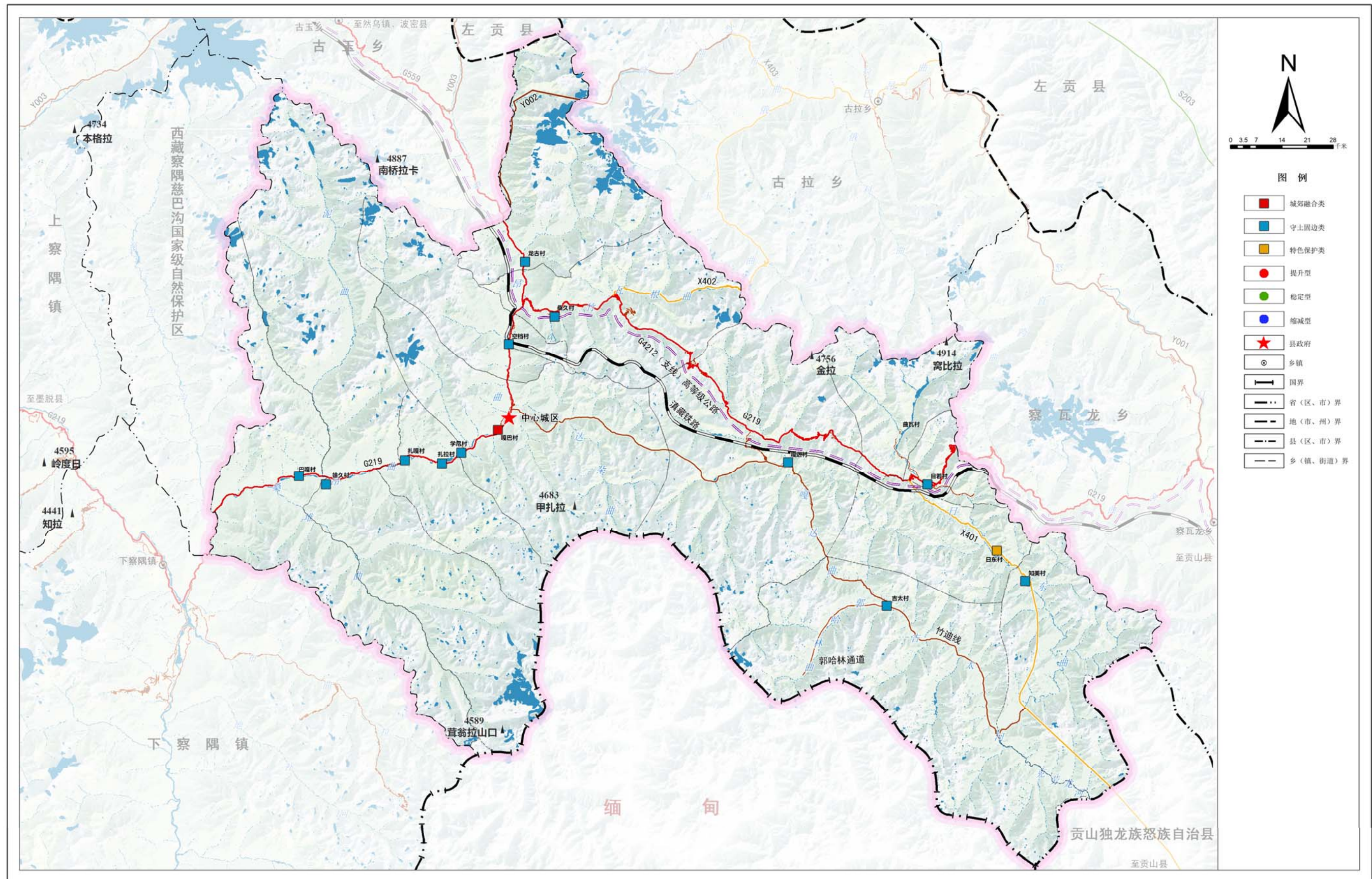
02-镇域国土空间总体格局图



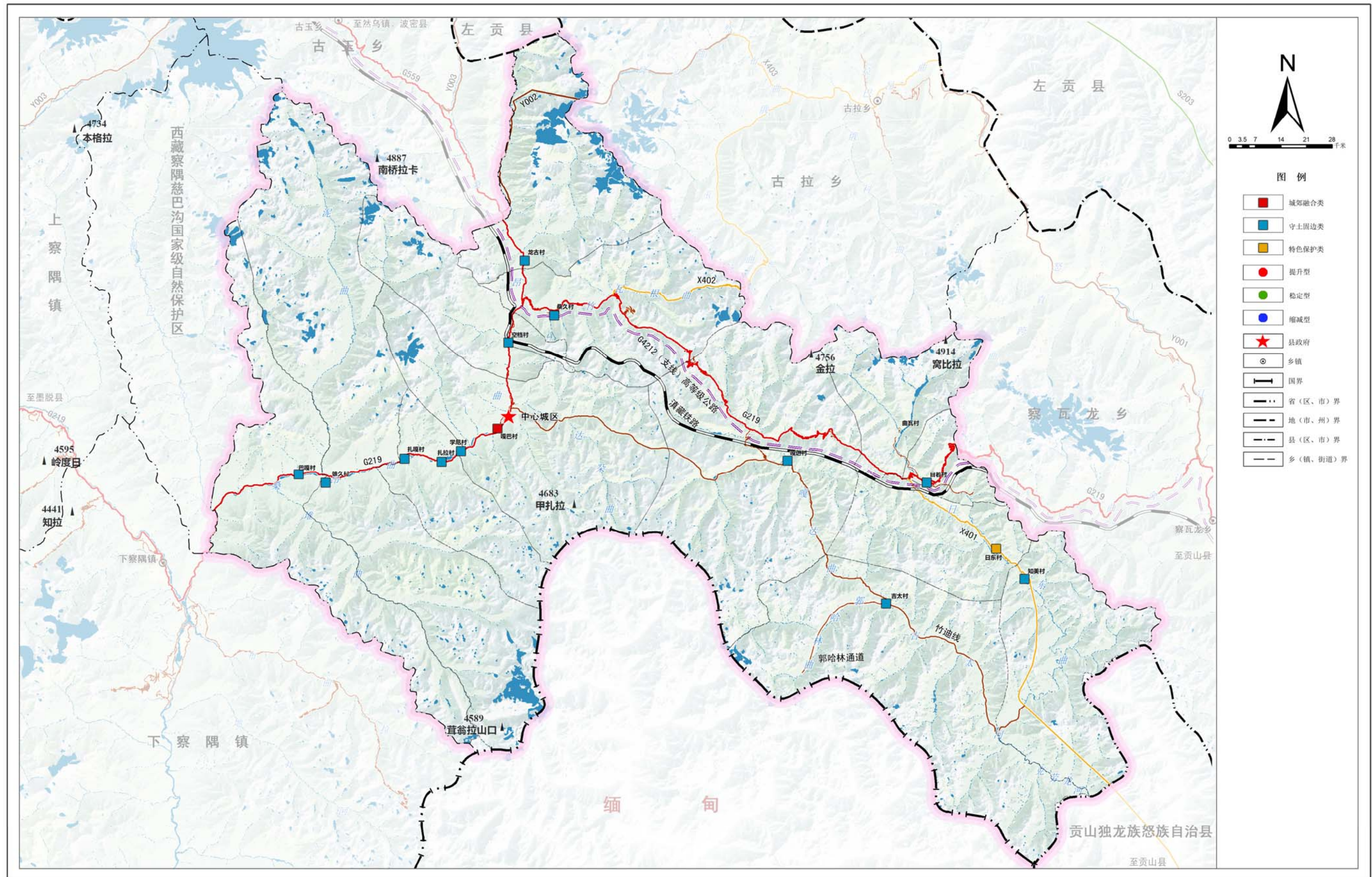
03-镇域国土空间控制线规划图



04-镇域村庄布点规划图



05-镇域综合交通规划图



06-中心城区国土空间用地规划图

